

# **Elmarknadens förfaringssätt i praktiken III**

**18.3.2009**

Detta dokument är en översättning från motsvarande finskspråkiga dokument. Vid tolkningskonflikter följs den finskspråkiga versionen.

**Finlands Energiindustri rf:s elhandelskommitté  
Finlands Energiindustri rf:s elnätskommitté**

**FINLANDS ENERGI INDUSTRI RF**

## INNEHÅLLSFÖRTECKNING

<b>1</b>	<b>INLEDNING</b>	<b>4</b>
<b>2</b>	<b>TERMER</b>	<b>5</b>
<b>3</b>	<b>AKTÖRERNAS ÅTGÄRDER GÄLLANDE AVTALENS INGÅENDE OCH UPPHÖRANDE</b>	<b>8</b>
3.1	PRODAT-meddelanden	8
3.2	Informationsutbyte i undantagsfall	8
3.3	Processen för uppgörande av elförsäljnings- eller elleveransavtal	8
3.4	Uppsägning av det gamla elleveransavtalet / elförsäljningsavtalet	10
3.5	Uppgörande av nytt nätavtal	11
3.6	Fortsättning av redan tecknat nätavtal	12
3.7	Upphörande av försäljningsavtal	12
3.8	Informationsutbyte under tiden avtalet är i kraft	13
3.9	Åtgärder när kunden flyttar	13
3.10	Uppskattning av årsförbrukningar och prognoser för balansenergi	14
3.11	Brytning av elleveransen	15
3.12	Avtalslöst läge	16
<b>4.</b>	<b>MÄTARAVLÄSNING FÖR FÖRBRUKNINGSPLOTS MED BELASTNINGSKURVA</b>	<b>17</b>
4.1.	Avläsning vid tidpunkten för försäljarbyte	17
4.2.	Mätaravläsningsavgift	17
4.3.	Regelbunden mätaravläsning	17
4.4.	Utjämningsberäkning	17
4.5.	Högst 3x63A förbrukningsplatser och timvis mätning	18
4.5.1.	Behandling av mätuppgifter vid timbaserat förbrukningsplatsvis förfarande	18
4.5.2.	Behandling av mätuppgifter som uppges som summan av timuppgifterna	18
4.6.	Förmedling av mätuppgifter för förbrukningsplatser med fler än tvåtidsmätning.	19
<b>5.</b>	<b>AVLÄSNING OCH RAPPORTERING AV TIMVIS MÄTTA FÖRBRUKNINGSPLOTSER ÖVER 3 X 63 A</b>	<b>20</b>

<b>5.1. Avläsning av förbrukningsplatser med timvis mätning</b>	<b>20</b>
<b>5.2. Rapportering av timvisa mätuppgifter</b>	<b>20</b>
<b>6. OMÄTTA FÖRBRUKNINGSPLATSER</b>	<b>21</b>
<b>7. FULLMAKTER</b>	<b>22</b>
<b>8. GIVANDE AV INFORMATION TILL TREDJE PART</b>	<b>23</b>
<b>9. KORRIGERINGAR I EFTERHAND</b>	<b>24</b>
<b>9.1. Korrigering av felaktig mätaravläsning, felaktigt meddelande och felaktig fakturering med kunden</b>	<b>24</b>
<b>9.2. Kreditering mellan elförsäljarna av fel som lämnat i balansen</b>	<b>24</b>

#### Bilagor

1. Processbeskrivning för uppgörande av elförsäljningsavtal
2. Beskrivning av flyttningsprocessen

## 1 Inledning

Avsikten med denna instruktion är att klargöra verksamheten och öka konkurrensens funktionalitet på den öppna elmarknaden. I instruktionen behandlas speciellt förfaringssätten på detaljhandelsmarknaden för elektricitet. Ursprungligen skapades instruktionen för förfaringssätten år 2002. Instruktionen reviderade på grund av ändringar i lagar och andra föreskrifter år 2004.

Preciseringen av instruktionen som slutförts 2008 hänför sig till preciseringar av innehållet i denna instruktion och innehållet i Instruktion för förfarandet vid meddelandetraffiken vid detaljhandel med elektricitet. Målet är att förenhetliga förfaringssätten för de aktörer som deltar i eldetaljhandelns processer mera noggrant än tidigare. Bakgrunden till förändringarna i Instruktion för förfarandet vid meddelandetraffiken är förberedelser för att göra PRODAT-förfarandet obligatoriskt med en speciell förordning. Verksamhetsprinciperna enligt denna instruktion utgår ifrån antagandet att PRODAT-förfarandet används av alla aktörer. Huvuddelen av de nu gjorda ändringarna gäller Instruktionen för förfarandet vid meddelandetraffiken.

Instruktionens preciseringar har i huvudsak beretts i Finlands Energiindustri rf:s EDI-användargrupp.

Grunden för instruktionen är följande författningar och avtalsvillkor:

- Elmarknadslagen (finns på <http://www.energiamarkkinavirasto.fi>)
- Statsrådets förordning om utredning och mätning av elleveranser (finns på <http://www.energiamarkkinavirasto.fi>)
- Nättjänstvillkoren (NTV10)
- Elförsäljningsvillkoren (EFV10)
- Elleveransvillkoren (ELV10)

(NTV10, EFV10 och ELV10 finns på sidan:

<http://www.energia.fi/sahkomarkkinat/sahkoverkko/sopimusehdot-ja-liittymismaksut>)

Aktuell instruktion finns på internetsidan:

<http://www.energia.fi/sahkomarkkinat/sanomaliikenne/ohjeet-ja-suositukset>

Instruktionen kommer regelbundet att granskas i de av elhandels- och nätutskotten tillsatta kommittéerna för att säkerställa att instruktionen uppdateras när förändringar inträffar i verksamhetsomgivningen.

Denna uppdatering av instruktionen inklusive de rekommendationer som ingår i den har godkänts av Finlands Energiindustri rf:s elhandelsutskott och nätutskott.

## 2 Termer

### Öppen leverantör

En öppen leverantör levererar all elektricitet till kunden som denne behöver, eller balanserar skillnaden mellan kundens elproduktion och anskaffning, samt förbrukning och leverans, genom att leverera den elmängd som saknas eller ta emot överskottet under varje timme.

### EDIEL

Meddelande- och informationsutbytesdefinition för elbranschen som utvecklats av det nordiska Ediel Forum (<http://www.ediel.org>). Dess verksamhet fortsätts av ebIX (<http://www.ebix.org>).

### Distributionsnätsinnehavare, nätinnehavare, NIH

En sammanslutning eller ett bolag som innehar distributionsnät och som utövar tillståndspliktig elnätsverksamhet. (I instruktionen används den kortare versionen genomgående).

### Konsument

Hushållskund, naturlig person (=människa), som skaffar elektricitet i huvudsak för annat bruk än näringsidkande.

### Förbrukningsplatsens beteckning

Beteckning som identifierar elförbrukningsplatsen. Beteckningen ges av nätinnehavaren.

### Anslutningsavtal

Avtal mellan nätinnehavaren och elförbrukningsplatsens ägare eller innehavare om anslutning av elförbrukningsplatsen till distributionsnätet

### Försäljare

Person, sammanslutning eller bolag som säljer elektricitet

### PRODAT-meddelanden

EDIFACT-meddelanden som har utvecklats för att förmedla elbolagens förbrukningsplatsinformation. Ett PRODAT-meddelande (t.ex. Z03[1]) består av en specifik meddelandetyp (Z03) och en orsakskod ([1]) som anger det exaktare användningsändamålet.

### Inflyttningsobjekt

En term som används vid beskrivningen av flyttningsprocessen om den förbrukningsplats, dit en ny kund flyttar, och som han har ingått ett nytt försäljnings- och nätavtal för.

### Elanvändaren

Elanvändaren (användaren) köper elektricitet av säljaren och nättjänsten av nätinnehavaren i huvudsak för sitt eget bruk. En användare kan också vara en ansluten som via sitt, i anslutningsavtalet specificerade, anslutningsställe, skaffar elektricitet för andras bruk. Flera användare kan med gemensamt ansvar binda sig till försäljningsavtalet

### Elförsäljningsavtal, försäljningsavtal

Elförsäljningsavtalet är ett avtal mellan elanvändaren och säljaren som omfattar den elenergi som användaren behöver.

## Elleverans

Leverans av elektricitet till kunden på säljarens försorg med stöd av ett elförsäljnings- eller elleveransavtal.

## Elleveransavtal

Elleveransavtalet är ett sådant avtal mellan säljaren och användaren där säljaren också tar ansvar för nättjänsten. Säljaren kommer vid behov överens med nätinnehavare om nättjänsten. Så länge elleveransavtalet är i kraft skall det inte finnas separata nättjänst- eller försäljningsavtal för förbrukningsplatsen. Tjänsten enligt elleveransavtalet kallas för elleverans. (Se Elleveransvillkoren - ELV05)

## Elnätstjänst

Med elnätstjänst (nättjänst) avses all verksamhet som utförs av nätinnehavaren (NIH), och som möjliggör överföring av elektricitet mot ersättning i nätinnehavarens elnät.

## Elnätsavtal

Elnätsavtalet (nätavtalet) är ett avtal mellan nätinnehavaren och elanvändaren som omfattar den nättjänst som användaren behöver.

## Balansenergi

Balansenergi beräknas för typförbrukargrupp 2. Gällande övriga typförbrukargrupper (1 och 3) är balansenergi beräknad som den uppskattade årsenergiförbrukningen. Balansenergi beräknas som en uppskattning av årsförbrukningen för en förbrukningsplats på kurva 2, som korrigerats matematiskt för utjämning av det systematiska fel som beror på det geografiska läget (temperaturskillnaden).

Balansenergi beräknas för balansräkning för typförbrukargrupp 2 fås när kundens uppskattade årsförbrukning korrigeras före timenergi beräknas så att den motsvarar grundtemperaturen som definieras i bilaga 4 i handels- och industriministeriets beslut 491/1988, genom att årsuppskattningen multipliceras med förhållandet mellan energierna i mätperiodens jämförelsekurva och den temperaturkorrigerade jämförelsekurvan.

## Balanshantering

Verksamhet med vilken en aktör inom elhandeln på förhand eller under en förbrukningstimme strävar till att utreda eller påverka hurdan denna elbalans blir under en bestämd förbrukningstimme.

## Balansräkning

Med balansräkning avses utredning av de elaffärer som gjorts under varje timme. Resultatet blir elbalansen och balansavvikelsen för varje aktör inom elmarknaden.

## Balansansvarig

En elmarknadsaktör som balanserar skillnaden mellan sin elproduktion och anskaffning, samt förbrukning och leverans, med den balanselektricitet som balanskraftsenheten levererar.

## Utjämningsberäkning

En beräkning där man utreder skillnaden i energimängd som tillförts balansen genom förfarandet med belastningskurva och den

energimängd som konstaterats genom mätning. NIH ansvarar för beräkningens utförande. NIH fakturerar eller krediterar säljaren.

#### Leveranspliktig försäljare, sk. lokal försäljare

Om försäljaren är en betydande marknadskraft på den nätinnehavares ansvarsområde dit elförbrukningsplatsen hör, och förbrukningsplatsen är utrustad med högst 3 x 63 A huvudsäkringar, eller man köper högst 100 000 kWh elektricitet till förbrukningsplatsen per år, har säljaren enligt 21§ elmarknadslagen leveransskyldighet gentemot användaren.

#### Typbelastningskurva, belastningskurva

Den årliga energiförbrukningen framställd timvis för en genomsnittlig användare i en viss kundgrupp som bildats av förbrukareanvändare som använder elektricitet på samma sätt. Typbelastningskurvan är alltså den årliga timenergiserien för den genomsnittliga användaren i ifrågavarande förbrukargrupp.

#### Lokal typbelastningskurva

Om energiförbrukningen hos en kundgrupp på en specifik nätinnehavares distributionsområde avviker märkbart från energiförbrukningens tidsvariationer enligt typbelastningskurvan, kan nätinnehavaren ta i bruk en lokal belastningskurva för kundgruppen. Nätinnehavaren måste meddela grunderna för hur den lokala kurvan bestäms, och grunderna till behovet av den, till energimarknadsmyndigheten senast en månad innan den lokala belastningskurvan tas i bruk.

#### Förfarande med typbelastningskurva, belastningskurva

Förfarande med typbelastningskurva avser en nationell beräkningsmodell, där man utnyttjar den typiska förbrukningsfördelningen hos varje förbrukartyp, och med vars hjälp man, utgående från den förbrukningsuppskattning som nätinnehavaren uppgjort för föregående år, beräknar småanvändarens timenergier vilka tillförs balansavräkningen.

#### Utflyttningsobjekt

Term som används vid beskrivning av flyttningsprocessen om en förbrukningsplats som kunden flyttar bort ifrån, och vars försäljnings- och nätavtal upphör.

#### Uppskattad årsförbrukning

Uppskattning av kundens kommande elenergibehov som grundar sig på tidigare års förbrukning normaliserad till den lokala medeltemperaturen, eller annan noggrannare information. Annan noggrannare information kan t.ex. vara kundens anmälan om ändrat elanvändningssätt eller nya apparater.

### 3 Aktörernas åtgärder gällande avtalens ingående och upphörande

#### 3.1 PRODAT-meddelanden

För utväxling av information gällande kund, förbrukningsplats och avtal används PRODAT-meddelandeförmedling. Noggrannare instruktioner om de meddelanden som skall användas och de tidsgränser som gäller finns framställt i Instruktion för förfarandet vid meddelandetraffiken. Instruktionen och de processscheman som beskriver informationsförmedlingen kan hämtas från sidan <http://www.energia.fi/sahkomarkkinat/sanomaliikenne/ohjeet-ja-suositukset>

#### 3.2 Informationsutbyte i undantagsfall

Vid situationer när PRODAT-meddelandetraffik inte kan användas, sköts aktörernas informationsutbyte via e-post, telefax eller annat lämpligt kommunikationssätt. Sådana uppgifter är bl.a. ändringar i faktureringsuppgifterna.

- Aktörernas kontaktuppgiftstabell fås från <http://www.energia.fi/sahkomarkkinat/sanomaliikenne/tiedonvaihdon-yhteystiedot>. För uppgifternas tidsenlighet ansvarar uppgiftslämnarna.

Användning av personliga e-postadresser bör undvikas eftersom en enskild person kan vara onåbar anmärkningsvärt länge. Vi rekommenderar att följande e-postadresser skapas:

- [forsaljning.datautbyte@bolag.fi](mailto:forsaljning.datautbyte@bolag.fi)
- [natet.datautbyte@bolag.fi](mailto:natet.datautbyte@bolag.fi)
- [balans@bolag.fi](mailto:balans@bolag.fi)

I sådana fall där adressen slutdel är av formen @stad.fi rekommenderas att man använder följande adressmodell:

- [forsaljning.datautbyte@bolag.fi](mailto:forsaljning.datautbyte@bolag.fi)
- [natet.datautbyte@bolag.fi](mailto:natet.datautbyte@bolag.fi)
- [balans@bolag.fi](mailto:balans@bolag.fi)

dar delen "opt" innehåller den beteckning för aktören som Fingrid upprätthåller på elmarknadens aktörssidor för ifrågavarande aktör.

#### 3.3 Processen för uppgörande av elförsäljnings- eller elleveransavtal

Ett elleveransavtal innehåller, förutom elförsäljningsavtalet även ett elnätsavtal. När avtalet uppgörs, följs processen för uppgörande av elförsäljnings – och elnätsavtal.

Inledning och avslutning av försäljningen skall grunda sig på förfarandet som definieras i Instruktion för förfarandet vid meddelandetraffiken. Nätinnehavaren kan inte göra förändringar utom på uppdrag eller anmälan av kunden eller försäljaren.

Elförsäljningsavtalet uppgörs endera tillsvidare eller för bestämd tid. Ett tidsbestämt avtal med konsumenten kan uppgöras för högst två år. Om avtalet görs för längre tid än två år, ändras avtalet efter två år att gälla tillsvidare.

En förutsättning för att kunna ingå avtal är, att det finns ett gällande anslutningsavtal för ifrågavarande förbrukningsplats. För att inleda elleverans förutsätts dessutom att förbrukningsplatsen har ett nätavtal som är i kraft och att kunden har uppfyllt de villkor som förutsätts i anslutnings- och nätavtalen.

Samtidigt bör man dock märka, att nätinnehavaren inte kan vägra att teckna nätavtal på grund av att kunden inte har betalat alla fakturor för förbrukningsplatsen i fråga.

Det är möjligt att uppgöra elförsäljningsavtalet skriftligt, muntligt eller elektroniskt. Om någon av avtalsparterna (försäljaren eller kunden) kräver det, skall försäljningsavtalet göras skriftligt. Ett muntligt avtal är i alla fall lika giltigt som ett skriftligt uppgjort avtal.

Nät- och försäljningsbolagen bör godkänna kundernas muntliga avtal, och inte kräva skriftliga avtal av varandra. Ifall försäljarbolaget självt vill förbereda sig för senare utredningar med ett skriftligt avtal, kan bolaget naturligtvis ingå skriftligt avtal om det vill. I garantifall är det annars också nödvändigt att ingå skriftligt avtal. Det rekommenderas ändå inte att andra bolag krävs på skriftliga avtal som villkor för att inleda elleveransen.

När avtalet uppgörs skall parternas (både försäljarens och användarens) avsikter och vilja betonas. Detta är speciellt viktigt när muntliga avtal ingås.

När avtalet ingås behöver försäljaren platsbeteckningen för kundens förbrukningsplats. Nätinnehavaren bör meddela sina aktuella förbrukningsplatsuppgifter till det nationella förbrukningsplatsregistret. Om uppgifterna inte kan hämtas från registret, måste man sköta om, att bolaget för detta, och andra brådskande meddelanden, har en e-postlåda, vars regelbundna läsning har säkerställts (se punkt 3.2 i instruktionen). Då kan försäljaren med kundens namn och adressuppgifter som grund göra en förfrågan om förbrukningsplatsbeteckningen. En sådan förfrågan skall besvaras utan dröjsmål, dock senast följande vardag.

Nätinnehavaren bör i allmänhet använda termen förbrukningsplatsbeteckning.

Om det framgår att nätavtalet (förbrukningsplatsen) har ett annat namn än elförsäljningsavtalet som man håller på att uppgöra, skall försäljaren utreda orsaken till skillnaden i namnet, och sträva till att göra upp avtalet på samma namn för att undvika problem i framtiden. En dylik situation kan vara typisk t.ex. när sambor skriver avtal. Eftersom sambor endast ansvarar för sina egna skulder, kan den nya försäljaren ha intresse av att uppgöra försäljningsavtal för förbrukningsstället i samma persons namn som nätavtalet för förbrukningsstället. Dock rekommenderas att både nät- och försäljningsavtal uppgörs i båda sambornas namn.

Tidvis inträffar förväxlingar, eller så misstänker man förväxlingar, bl.a. vid fall där kunderna har samma namn. Gällande kunder med samma namn, eller i motsvarande situationer, skall försäljaren begära preciserade uppgifter av nätinnehavaren t.ex. via e-post.

Personbeteckningen är individens otvetydigaste identifieringsredskap. Det behövs ibland för att särskilja två personer med samma namn. Vid rättslig utmätning är personbeteckningen helt nödvändig. Vid försäljning av både elenergi och nättjänster är det fråga om kreditförsäljning. Vid kreditförsäljning är det skäl för den part som ger kredit att skaffa personbeteckningen när avtalet görs upp. Personbeteckningen bör dock inte överlåtas vidare. Försäljaren kan uppge kundens personbeteckning till nätinnehavaren när han som kundens ombud tecknar nätavtal för kundens räkning, om nätinnehavaren kräver den informationen. Med hänsyn till personens dataintegritet måste man sköta om att personbeteckningen inte hamnar hos sådana som inte behöver den. En registerbeskrivning, som innehåller de centrala förvarings- och

hanteringsprinciperna för data som finns i registret, måste enligt lag uppgöras för upprätthållna personregister.

Det är önskvärt att erhållande av personbeteckningen förutsätts som ett villkor för att ett avtalsförhållande skall inledas med en kund.

### 3.4 Uppsägning av det gamla elleveransavtalet / elförsäljningsavtalet

När en kund ingår ett nytt försäljningsavtal, bör det gamla elleverans- eller elförsäljningsavtalet avslutas. Om det gamla avtalet är i kraft tillsvidare, upphör avtalet normalt efter en uppsägningstid på två veckor. Ett tidsbestämt avtal upphör när den överenskomna tiden löper ut. Om inget annat har överenskommit, fortsätter det tidsbestämda avtalet i alla fall att gälla som ett avtal tillsvidare. När ett nytt avtal ingås, sägs det tillsvidare i kraft varande avtalet upp endera av kunden, eller av den nya försäljaren för kundens räkning.

Om den nya försäljaren säger upp avtalet, skall överenskommelsen meddelas till nätinnehavaren omedelbart efter att det nya avtalet ingåtts. Nätinnehavaren meddelar den nuvarande försäljaren vidare om det nya avtalet. Meddelandena skall göras med PRODAT-meddelanden, då det uppstår arkiverbara dokument från uppsägningen och det nya försäljningsavtalet.

Nätinnehavarna och försäljarna bör acceptera den nya försäljarens meddelande om nytt avtal (och samtidigt uppsägning av det gamla avtalet) utan att kräva t.ex. fullmakt av kunden eller annat meddelande som gjorts av kunden. För att befärja branschens rykte, verksamhetens lätthet samt förmånligheten, är det viktigt att alla aktörer känner till betydelsen av de anmälningar som görs med PRODAT-meddelanden om inledning och avslutning av försäljning samt de bokningar som görs i olika system på grund av dessa meddelanden. Det är med dessa meddelanden som grund som elnätinnehavarna upprätthåller varje försäljares energibalans.

I en situation då samma kund tecknar flera samtidiga och tidsbestämda försäljningsavtal för samma förbrukningsplats, följs det avtal som först har meddelats till nätinnehavaren. Om kunden i en sådan situation är av den bestämda åsikten, att han inte har tecknat det avtal som först har meddelats till nätinnehavaren, så följs det avtal som kunden anser att han har tecknat.

Dylika oklara situationer bör avgöras av kunden och försäljarna. Dessutom bör det i dessa fall stå klart för kunden, att han kan vara tvungen att betala böter för avtalsbrott eller skadeersättning till den första försäljaren.

När den nuvarande försäljaren har fått meddelande om nytt försäljningsavtal skall han omedelbart sända ett svarsmeddelande till nätinnehavaren. Bekräftelse på att inget hinder för avtalet föreligger, eller meddelande om hinder för avtalet skall sändas utan dröjsmål, senast efter två vardagar. Om förhinder konstateras skall den nya försäljaren komma överens med kunden ifall avtalet skall träda i kraft genast när det gamla avtalets giltighetstid upphör. Om man vill att avtalet träder i kraft senare, skall den nya försäljaren meddela detta till nätinnehavaren enligt meddelandeinstruktionen innan det nya avtalet träder i kraft.

Om dagen för ikraftträdandet, som den nya försäljaren förslår, och dagen för det nuvarande avtalets upphörande skiljer högst 30 dygn, skall den nuvarande försäljaren i sitt negativa svarsmeddelande till nätinnehavaren meddela den första möjliga dagen för avtalets upphörande. Nätinnehavaren vidareförmedlar denna uppgift till den nya försäljaren utan dröjsmål. På detta sätt försöker man undvika situationer, där det nya avtalets ikraftträdande förhindras på grund av att den

överenskomna tidpunkten för ikraftträdandet avviker från det gamla avtalets upphörandetidpunkt med t.ex. en dag eller två. Ifall den nya försäljaren och kunden har kommit överens om en bestämd dag för avtalets ikraftträdande, skall försäljaren komma överens med kunden om en ny tidpunkt för inledande av leveransen.

Ifall det gamla försäljningsavtalet åter är i kraft ännu ett år, och den nya försäljaren inte vill riskera att det nya avtalet, som tecknats med nuvarande villkor, fortfarande är i kraft om ett år, kan han säga upp avtalet, eftersom alla villkor (dag för ikraftträdande) i avtalet inte uppfylls på det sätt som överenskommits mellan försäljaren och kunden. Det kan också hända att kunden inte mera efter ett år minns att han gjort ett avtal, så om avtalet förblir i kraft, lönar det sig att påminna kunden om detta närmare tidpunkten för ikraftträdandet.

Om avtalets ikraftträdande skjuts upp, t.ex. på grund av att kunden har ett tidsbundet avtal, meddelar den nya försäljaren nätinnehavaren om avtalets nya ikraftträdande enligt Instruktion för förfarandet vid meddelandetraffiken. På grund av datatekniska orsaker borde meddelandet inte ges tidigare än tre månader innan avtalet enligt överenskommelse träder i kraft. Nätinnehavaren förmedlar meddelandet om att avtalet träder i kraft vidare till den nuvarande försäljaren.

### 3.5 Uppgörande av nytt nätavtal

Om kunden tidigare haft ett elleveransavtal, skall han även göra ett nytt nätavtal när han tecknar nytt försäljningsavtal. I praktiken görs detta avtal samtidigt när kunden ingår det första konkurrensutsatta försäljningsavtalet. Kunden kan säga upp avtalet själv, eller så säger den nya försäljaren upp avtalet med fullmakt av kunden, och tecknar ett nätavtal med nätinnehavaren för kundens räkning. Nätinnehavaren sänder bekräftelsemeddelande för det nya nätavtalet till kundens faktureringsadress. Om man vill skicka information till någon annan adress än faktureringsadressen, skall detta överenskommas skilt med kunden.

På samma sätt som vid uppsägningen av ett gammalt försäljningsavtal, är det även vid dessa fall att rekommendera, att nätinnehavarna allmänt godkänner den nya försäljarens meddelande, utan att kräva kundens fullmakt eller skriftligt avtal.

Den nya försäljaren sänder ett meddelande om det nya försäljningsavtalet till nätinnehavaren med ett PRODAT-meddelande, vilket gör att verifierat dokument om att ett nytt försäljnings- och nätavtal ingåtts stannar hos nätinnehavaren.

Nätinnehavaren bekräftar till den nya försäljaren att meddelande om det nya avtalet mottagits enligt Instruktion för förfarandet vid meddelandetraffiken. Nätinnehavaren meddelar inledningstidpunktens avläsningsuppgifter och årsuppskattningen till den nya försäljaren, samt avslutningstidpunktens avläsningsuppgifter till den tidigare försäljaren.

- Ifall leveransen kan inledas enligt meddelandet, skall meddelandet med avläsningsuppgifterna vara den nya och tidigare försäljaren tillhanda senast 10 vardagar efter att den nya leveransen inletts.
- Om leveransen inte kan påbörjas enligt meddelandet, skall nätinnehavaren meddela detta till den nya försäljaren enligt Instruktion för förfarandet vid meddelandetraffiken senast fem vardagar efter att han har mottagit den nya försäljarens meddelande om nytt försäljningsavtal. På detta sätt kan den nya försäljaren hindra onödiga fakturor att skickas för förbrukningsplatsen.

När nytt nätavtal görs upp, skall nätinnehavaren sörja för att kunderna behandlas likvärdigt. Med detta avses att nätinnehavaren skall uppgöra avtalen med kunden med användande av motsvarande prissättning som för den elleveransprodukt som kunden använt tidigare, även när avtalet skall tecknas separat och förutsätter att det gamla leveransavtalet sägs upp. Kunden kan naturligtvis senare byta nätprodukt.

Gällande överföringsprodukter och totalleveransavtal som upphör, skall nätinnehavaren ha en plan för hur, och med vilken tidplan tillämpningen av de upphörande produkterna verkligen avslutas.

Om en sådan plan inte finns, får inte nätinnehavaren vägra att ge kunden fortsatt tillgång till en sådan upphörande överföringsprodukt, eller motsvarigheten till ett sådant upphörande totalleveransavtal, som han redan haft, i samband med att kunden byter försäljare.

Verkligt avslutande av upphörande produkter anses nödvändigt, därför att upphörande produkter i vissa situationer utgör konkurrenshinder. Enligt ELV05, punkt 13.6. har försäljaren rätt att ändra avtalsvillkoren och –priserna om det finns särskilda skäl till det, t.ex. på grund av förnyande av föråldrade avtals- och prissättningssystem. När denna villkorspunkt har utformats, har avsikten uttryckligen varit att se till, att avslutande av produkter som upphör är möjligt enligt avtalsvillkoren.

### **3.6 Fortsättning av redan tecknat nätavtal**

Om kunden har haft ett nätavtal redan innan han tecknat nytt försäljningsavtal, fortsätter det gamla nätavtalet oberoende av det nya försäljningsavtalet. Den nya försäljaren meddelar nätinnehavaren att han är försäljare åt kunden på förbrukningsplatsen, och nätinnehavaren gör behövliga ändringar i sitt eget register med hänsyn till tidigare framställda synpunkter.

### **3.7 Upphörande av försäljningsavtal**

Ett tidsbestämt försäljningsavtal upphör när tiden går ut, eller när avtalet upphävs. Om inte annat har överenskommits när avtalet har ingåtts, fortsätter ett tidsbestämt avtal efter att tiden har gått ut att gälla tillsvidare. (Elförsäljningsvillkoren EFV99 punkt 10.2.1).

Konsumenten kan säga upp ett försäljningsavtal som är i kraft tillsvidare, ett tidsbestämt försäljningsavtal som hör till området för leveransskyldighet samt ett tidsbestämt försäljningsavtal utanför leveransskyldigheten som ingåtts för längre tid än två år (efter att det har varit i kraft i två år) med två veckors uppsägningstid. Dessutom kan konsumenten under vissa förutsättningar säga upp ett tidsbestämt avtal även annars. En annan användare än en konsument kan säga upp ett avtal som är i kraft tillsvidare både inom och utom området för leveransskyldighet med två veckors uppsägningstid, om inte annat har överenskommits i ömsesidigt avtal.

Ett tidsbestämt avtal kan i huvudsak inte sägas upp under tiden det är i kraft av annan användare än konsumenten (undantag är byte av förbrukningsplats). Försäljaren kan säga upp avtal som är i kraft tillsvidare inom området för leveransskyldighet endast under vissa förutsättningar, och avtal utanför leveransskyldigheten med två veckors uppsägningstid. Tidsbestämda avtal kan försäljaren inte säga upp under tiden avtalet är i kraft. Däremot kan försäljaren upphäva avtalet bl.a. om användaren väsentligt har brutit mot sina förpliktelser enligt försäljningsavtalet.

Om avtalet sägs upp, skall nuvarande försäljare meddela nätinnehavaren om uppsägningen minst 14 dygn innan avtalet upphör.

Nätinnehavaren följer försäljarens meddelande även om det redan gått en längre tid sedan anmälan. Försäljaren ansvarar för att meddelandet om upphörande återtas ifall avtalet skulle fortsätta (t.ex. avtalet har ändrats till att vara i kraft tillsvidare, eller ett nytt avtal har uppgjorts).

### **3.8 Informationsutbyte under tiden avtalet är i kraft**

Nätinnehavaren skall meddela försäljaren förbrukningsplatsens energimätuppgifter och ändringar i förbrukningsplatsen uppgifter enligt Instruktion för förfarandet vid meddelandetraffiken. Mätuppgifterna meddelas som energimängder och mätaravläsningar. Meddelandena bör sändas utan dröjsmål, dock så att tidsgränserna i Instruktion för förfarandet vid meddelandetraffiken inte överskrids.

### **3.9 Åtgärder när kunden flyttar**

Flyttning är en situation när flera förändringar i kundens avtal inträffar under en kort tid. Nya avtal kan uppstå, befintliga avtal kan sägas upp eller ändringar göras i befintliga avtal. Dessa händelser liknar dem som beskrivits tidigare, men situationen innehåller vissa särdrag. För att minska arbetsbelastningen som beror på situationen, har man skapat en åtgärdsmodell som möjliggör att situationen sköts på ett för kunden enkelt och lätt sätt. Flyttningssituationen hanteras av alla parter så snabbt som möjligt. Retroaktiva flyttningar godkänns inte.

Kunden skall kunna sköta alla avtalsärenden som gäller flyttningen med en motpart. Om han vill, kan kunden i alla fall använda sin rätt att sköta ärendet enskilt med alla avtalsparter.

När kunden flyttar ut från förbrukningsplatsen, kan elförsäljningsavtalet för förbrukningsplatsen sägas upp, fast det skulle vara tidsbundet, om inte annat överenskommit.

Kundens flyttning sköts i första hand som en serviceåtgärd av den elförsäljare som kunden har valt för sitt inflyttningsobjekt. Denna försäljare meddelar om uppsägning av kundens avtal för utflyttningsobjektet till nätinnehavaren enligt Instruktion för förfarandet vid meddelandetraffiken. Nätinnehavaren förmedlar uppsägningen till utflyttningsobjektets försäljare. Utflyttningsobjektets nätinnehavare och försäljare kan med denna uppgift avsluta sitt avtal och skicka slutfakturorna till kunden.

Den nya försäljaren inleder leveransen till inflyttningsobjektet på tidigare beskrivet sätt. Skillnaden är dock att inflyttningsobjektets nuvarande försäljare inte har möjlighet att vägra säga upp den tidigare kundens avtal för inflyttningsobjektet. Väsentligt är också att nätinnehavaren säkerställer att inflyttningen lyckas oberoende av om den nya försäljaren är leveransskyldig för objektet eller inte.

Vid en flyttningssituation behövs avläsningsuppgifterna från objektet som flyttningen berör. Användning av uppskattade avläsningsvärden är inte tillåtet i en flyttningssituation. Kunden kan själv avläsa sin mätare om han har möjlighet till det. Det av kunden avlästa värdet bör användas, såvida man inte har skäl att misstänka avläsningsfel. Om den av kunden uppgivna avläsningen inte används, eller om kunden inte kan avläsa sin mätare, skall nätinnehavaren avläsa mätaren

inom fem vardagar. Avläsningen bokförs på flyttningsdagen. Elektriciteten skall tillkopplas till förbrukningsplatsen senast i samband med avläsningen.

Om det finns en fjärravläsbar mätare vid förbrukningsplatsen, vars avläsning kan göras för flyttningstidpunkten, skall denna avläsning användas.

Elektriciteten skall tillkopplas till ett inflyttningsobjekt inom 24 timmar efter kopplingsbegäran om kunden så önskar. Den försäljare som meddelar om flyttningen ansvarar för kundens betalningsförmåga och rätta uppgifter vid anmälningstillfället. På detta sätt kan inkopplingen utföras, fast nätinnehavaren skulle behöva mera uppgifter om kunden. Försäljaren är skyldig att informera kunden om eventuella kostnader orsakade av inkopplingen som nätinnehavaren debiterar av kunden.

Om elleveransen till förbrukningsplatsen inte har brutits, skall nätinnehavaren försäkra sig om att leveransen till den inflyttande kunden inleds först från den dag som kunden har anmält. Nätinnehavaren ansvarar för eventuell leverans under den tid som gått efter att leveransen till den utflyttande kunden har upphört, och före leveransen till den inflyttande kunden inleds. Leverans till förbrukningsplatsen kan inte överföras till leveransskyldig eller annan försäljare utan avtal med kunden.

Informationsutbytet i samband med flyttningen grundar sig starkt på informationsutbytet som används i normala fall. Den största skillnaden är uppsägningen av utflyttningsobjektets försäljning som görs av inflyttningsobjektets försäljare. Flyttningssituationen identifieras med hjälp av orsakskoden, vilket gör det möjligt att utelämna bl.a. de uppsägningsgranskningar som görs i normala fall. Informationsutbytet är noggrannare beskrivet i Instruktion för förfarandet vid meddelandetrafi ken och i processschemat, som finns som bilaga.

### **3.10 Uppskattning av årsförbrukningar och prognoser för balansenergi**

Nätinnehavaren meddelar försäljaren de uppskattningar av årsförbrukning och de prognoser för balansenergi som han använder, samt möjliga ändringar i uppskattningarna, med hjälp av PRODAT-meddelanden. Ändringar i prognoserna för balansenergi förutsätter alltid avläsningar.

Vid förbrukningsplats där kurva 2 tillämpas, normaliseras uppskattningen av årsförbrukningen till den lokala medeltemperaturen (= inverkan av kall/varm vinter har avlägsnats). Utgående från den uppskattade årsförbrukningen beräknas balansenergiprognosen genom att årsförbrukningens uppskattning korrigeras till grundtemperaturen enligt Statsrådets förordning om utredning och mätning av elleveranser (=inverkan av kall/varm vinter har avlägsnats och prognosen har korrigerats till medeltemperaturen i landet enligt bilaga 4 i nämnda förordning).

Försäljaren använder den uppskattade årsförbrukningen som grund för sin fakturering. Med hjälp av balansenergiprognosen bestämmer distributionsnätinnehavaren vid förfarandet med typkurvor vilka energimängder som införs i försäljarens balans. Försäljaren kan, om han så vill, granska riktigheten i utjämningsfaktureringen med hjälp av prognosen för balansenergi och den officiella temperaturuppgiften och/eller korrigeringsfaktorn som levereras av nätinnehavaren.

### 3.11 Brytning av elleveransen

Försäljaren sköter om att anmärkningar och varningar enligt punkt 7.2 sänds till kunden om kunden lämnar en försäljningsfaktura obetald. Ifall kunden inte reagerar på anmärkningarna och varningen som skickats, dvs. fortfarande underlåter att betala fakturan, begär elförsäljaren nätinnehavaren att bryta elleveransen till kunden. Innan brytning begärs, skall försäljaren granska, att brytningssituationen uppfyller de krav som finns i elmarknadslagen och villkoren. Nätinnehavaren gör inte motsvarande granskningar igen, utan han bör kunna lita på försäljarens meddelande. Begäran om brytning bör sändas via e-post. Ifall begäran görs via telefon, skall försäljaren sända en bekräftelse som kan vara ett e-postmeddelande, fax, eller PRODAT-meddelande. Nätinnehavarna borde å sin sida se till att det finns en e-postbox vars regelbundna läsning är säkrad för detta ändamål, och även andra brådskande meddelanden. Se instruktionens punkt 3.2.

Begäran om brytning skall sändas en vecka innan brytningsdagen, och kundens namn, adress, förbrukningsplatsens beteckning, brytningsdag (från och med) och kontaktuppgifterna för försäljarbolagets ansvarsperson skall framgå av begäran.

Efter att begäran om brytning emottagits, bör nätinnehavaren bryta elleveransen till kunden. Företrädarna för nätinnehavaren förhandlar inte om brytningen med kunden.

Nätinnehavaren bryter elektriciteten på den dag som framställs i begäran om brytning. Man rekommenderar inte att brytning utförs på fredag eller dag före helg.

Nätinnehavaren sänder en faktura enligt sin prislista gällande brytningen till försäljaren. Försäljaren betalar fakturan till nätinnehavaren, och debiterar sin kund motsvarande avgift

Om kunden betalar försäljarens fordran efter att ha fått varning om brytning, men innan brytningen utförts, skall försäljaren meddela detta till nätinnehavaren.

Försäljaren meddelar nätinnehavaren via telefon om erhållen betalning och bekräftar efter samtalet skriftligt att brytningen skall annulleras, antingen via fax eller e-post.

Försäljaren skall meddela nätinnehavaren att orsaken till brytningen har avlägsnats om kunden, efter att elektriciteten redan har hunnit brytas, betalar de

fakturor som har förfallit och övriga kostnader som orsakats av brytningen. Efter detta kopplar nätinnehavaren på elektriciteten till kunden igen.

Det rekommenderas att försäljaren förmedlar sin kopplingsbegäran till nätinnehavaren via telefon, och bekräftar begäran skriftligt via e-post eller fax efter samtalet. Om begäran inkommer till nätinnehavaren före kl. 13:00 rekommenderas att kopplingen utförs samma dag. Ifall begäran görs efter kl. 13:00, skall kopplingen utföras senast följande vardag. Om det är möjligt att utföra kopplingen mot en tilläggsavgift även utanför ordinarie arbetstid, skall man informera försäljarbolaget som i sin tur kan informera kunden om det.

Nätinnehavaren sänder en faktura på den utförda kopplingen till försäljaren enligt sin prislista. Försäljaren betalar fakturan till nätinnehavaren, och debiterar motsvarande avgift av sin egen kund. Redan när brytningsshotet sänds, skall försäljaren observera, att de priser på brytning och återinkoppling som uppges skall vara de priser som nätinnehavaren på kundens område tillämpar. Om försäljaren i misstag bifogar avvikande priser (en annan nätinnehavares priser) till hotet om brytning, skall kunden debiteras enligt de priser som är lägre.

Om elleveransen bryts beroende på faktura från nätinnehavaren, skall nätinnehavaren agera enligt villkoren i NTV05, kapitel 8.

Nätinnehavaren skall meddela försäljaren om brytningen med ett PRODAT-meddelande senast inom en vecka efter att kundens elleverans har brutits, då kundens uppskattade årsförbrukning är mindre än 1 GWh och senast följande arbetsdag om det är frågan om en kund som använder 1 GWh eller mera.

### **3.12 Avtalslöst läge**

Nätinnehavaren skall bryta leveransen till förbrukningsplatsen när ett avtalslöst läge uppstår. Nätinnehavaren skall ombesörja att samma förfaringsätt används oberoende av elförsäljarna. I praktiken bör nätinnehavaren i alla fall att i mån av möjlighet kontakta kunden innan leveransen bryts, och klargöra orsaken till brytningen.

Man kan inte utan ändring i lagstiftningen bestämma att en försäljare automatiskt skall vara försäljare i en avtalslös situation. Detta beror på att ett försäljningsavtalsförhållande förutsätter ett avtal. Utan lagstiftning som kräver det, kan man inte tvinga en kund att ingå kundavtal med något bolag, och inte ens anta att kunden vill det. Efter att försäljningsavtalet har upphört, har kunden inte något avtal med någon elförsäljare. Interna rekommendationer inom branschen kan inte tvinga kunderna att agera på ett visst sätt, även om principen med automatisk försäljare skulle anses vara förenligt med kundens intresse.

Nätinnehavaren bör koppla till elektriciteten till en förbrukningsplats som befinner sig i avtalslöst läge lika snabbt, och med samma villkor och avgifter, oberoende av via vilken elförsäljare elförsäljnings- och nätavtalet görs. Avtalet bör på samma sätt kunna fås i kraft lika snabbt, och med samma villkor, om det är frågan om kundens första avtal för en ny förbrukningsplats, oberoende av elförsäljaren.

## 4. Mätaravläsning för förbrukningsplats med belastningskurva

### 4.1. Avläsning vid tidpunkten för försäljarbyte

Avläsningen utförs inom +/- 5 vardagar från tidpunkten för byte av försäljare. Då är felet i energimängderna så litet, att särskild korrigerings av avläsningarna inte behövs.

Avläsningarna kan skaffas på kundens eller nätinnehavarens försorg, eller så kan uppskattade avläsningar användas.

Avläsningsuppgifterna bör bokföras för bytestidpunkten, därför att det inte är tillrådligt att bokföra en ny avläsning för en förbrukningsplats vars avtal har upphört.

I övrigt behåller förbrukningsplatserna sin tidigare regelbundna avläsningstidpunkt. För sådana förbrukningsplatser som nätinnehavarna inte kommer åt att avläsa (t.ex. fritidsbostäder), används uppskattade avläsningsvärden för bytestidpunkten. De fel som uppstår på grund av uppskattad avläsning korrigeras vid utjämningsberäkningen.

### 4.2. Mätaravläsningsavgift

Enligt § 15 a Elmarknadslagen (444/2003) har kunden under ett år möjlighet att byta försäljare en gång utan att särskild avgift debiteras.

Mätaravläsningsavgift tillåts inte om minst ett år har förflutit sedan kundens tidigare byte av försäljare. Granskningen är inte bunden till kalenderåret. Således kan man byta försäljare en gång i året utan mätaravläsningsavgift.

### 4.3. Regelbunden mätaravläsning

Nätinnehavaren skall ha en plan för utförande av regelbunden mätaravläsning, och tidpunkten för den. Av planen skall framgå på vilket område avläsningen utförs, och vid vilken tidpunkt det sker.

Enligt Statsrådets förordning om utredning och mätning av elleveranser skall annan än timmätningsskåp avläsas från och med 2014 minst tre gånger per år. Av dessa ansvarar nätinnehavaren för minst en avläsning, vilket innebär att om kunden inte levererar de övriga två avläsningarna på begäran av nätinnehavaren, har nätinnehavaren inte skyldighet att skilt åka och avläsa mätaren.

Nätinnehavaren kan utföra den regelbundna mätaravläsningen genom att använda sig av avlästa värden som kunden sänder in med avläsningskort eller på annat sätt, genom att använda fjärravläsning, eller genom att besöka förbrukningsplatsen (själv eller med hjälp av en entreprenör) och avläsa mätaren.

### 4.4. Utjämningsberäkning

Med utjämningsberäkning avses den utredning som nätinnehavaren gör årligen, i vilken man jämför de förbrukningsuppgifter som grundar sig på de försäljares uppskattningar som levererar elektricitet för förbrukningsplatserna enligt förfarandet med typkurva, och verkar på området, samt de förbrukningsuppgifter som fås genom mätning. Summan av skillnaderna krediteras och/eller debiteras mellan de elförsäljare som verkar inom distributionsnätet.

Enligt Statsrådets förordning om utredning och mätning av elleveranser används marknadspriser vid utjämningsberäkningen.

Utjämningsberäkningen verkställs tim- och förbrukningsplatsvis.

För varje förbrukningsplats som hör till förfarandet med typkurva jämför man vid detta förfarande de energimängder som enligt balansenergiprognosen införts i balansen för varje timme med motsvarande uppmätta timvärden för förbrukningen på förbrukningsplatsen i fråga.

Krediteringen eller debiteringen per förbrukningsplats fås genom att summera de tidigare nämnda timmarnas plus- eller minusutjämnings. Förbrukningsplatser med olika typkurvor och olika mätningssätt behandlas inte olika vid detta förfarande. Vid detta verksamhetssätt används inte medelpriser, utan man matar in det finländska områdets Spot-priser.

Priserna kan hämtas från Fingrid Abp:s sidor: [www.fingrid.fi](http://www.fingrid.fi) > Sähkömarkkinat > Taseselvitysinformaatio > Elspot Suomen Aluehinta

Förfarande grundat på förbrukningsplats och timme är noggrannare framställt i publikationen "Grunderna och definitionerna för utjämningsberäkning" som kan hämtas från: <http://www.energia.fi/sahkomarkkinat/sanomaliikenne/ohjeet-ja-suositukset>.

#### **4.5. Högst 3x63A förbrukningsplatser och timvis mätning**

Beaktande av elförbrukningen i balansen för förbrukningsplatsens försäljare och förmedlingen av timvisa mätvärden kan utföras endera per förbrukningsplats enligt timbaserat förfarande eller som summan av timuppgifterna.

Distributionsnätinnehavaren kan, om han så önskar, använda det sistnämnda förfarandet fram till den 31.12.2001 gällande de förbrukningsplatser som är försedda med högst 3x63A huvudsäkringar och timvis mätning, och som inte köper elektricitet med en elprodukt baserad på timvis debitering.

Förbrukningsställets försäljare skall informeras om det förfarande som används.

##### **4.5.1. Behandling av mätuppgifter vid timbaserat förbrukningsplatsvis förfarande**

Enligt statsrådets förordning är detta det primära förfarings sättet. Förfarings sättet följer det förfarings sätt som framställs i punkt 5.

##### **4.5.2. Behandling av mätuppgifter som uppges som summan av timuppgifterna**

I balansmeddelandena bildas av de timvis mätta platsernas summauppgifter en egen profilsumma avsedd endast för timvis mätta förbrukningsplatser. Den separata profilens beteckning är FI\_MYYJÄ\_JVH\_PROFILE\_M, och den meddelas med produktkoden 1080 med ett MSCONS-meddelande.

Alternativt kan summauppgifterna genom skild överenskommelse grupperas enligt förbrukargrupp (1,2 och 3), varvid profilens beteckningar är FI\_MYYJÄ\_JVH\_PROFILE\_M1, FI\_MYYJÄ\_JVH\_PROFILE\_M2 och FI\_MYYJÄ\_JVH\_PROFILE\_M3.

Mätuppgifterna (fakturerings- eller mellanvärden) per förbrukningsplats förmedlas en gång per månad enligt förfaringssättet för typkurva med hjälp av ett PRODAT Z11-meddelande.

#### **4.6. Förmedling av mätuppgifter för förbrukningsplatser med fler än tvåtidsmätning.**

För att åstadkomma tydligare verksamhet, rekommenderas att man avstår från förmedling av mätuppgifter för förbrukningsplatser med fler än tvåtidsmätning. När noggrannare mätuppgifter behövs, uppmanas man att övergå till timvis mätning.

## 5. Avläsning och rapportering av timvis mätta förbrukningsplatser över 3 x 63 A

### 5.1. Avläsning av förbrukningsplatser med timvis mätning

Uppgifterna om förbrukningsplatsen, förbrukaren och avtalen för timvis mätta förbrukningsplatser sänds enligt Instruktion för förfarandet vid meddelandetrafi ken.

Avläsning av timvis mätta förbrukningsplatser görs en gång per dygn.

Mätutrustningen skall utföras enligt rekommendationen "Sähkökaupan mittaus ja tiedonvälitys". Rekommendationen finns på sidan:

<http://www.energia.fi/sahkomarkkinat/sanomaliikenne/ohjeet-ja-suositukset>.

### 5.2. Rapportering av timvisa mätuppgifter

Nätinnehavaren och annan som utför mätning skall första vardagen efter elleverans preliminärt meddela de uppgifter per förbrukningsplats och mätning som behövs vid balansavräkningen och faktureringen till balansutredaren.

Dagen efter elleveransen meddelas de preliminära, till nätet kommande, eller från nätet utgående leveransernas summauppgifter för elmarknadens parter till balanskraftsenheten.

På motsvarande sätt skall elleverantörerna preliminärt följande vardag efter elleveransen, eller inom med elleverantören överenskommen tid, meddelas om de i samband med balansavräkningen beräknade leveranserna, som gäller parterna på elmarknaden, för uppfyllande av balansansvar och fakturering.

De slutliga anmälningarna gällande elleveransen skall sändas inom 14 dygn från leveransdagen. [Nämnda termin skall iakttas senast fr.o.m. 1.1.2011. Enligt förordningen om meddelandetrafi ken kan meddelanden fram till dess sändas senast inom en månad från leveransdagen.]

EDIEL-meddelanden används för att meddela mätuppgifterna. Noggrannare instruktioner har givits i instruktionen "EDIEL sanomavälityksen yleiset sovellusohjeet". Instruktionen kan hämtas från sidan:  
<http://www.energia.fi/sahkomarkkinat/sanomaliikenne/ohjeet-ja-suositukset>.

## 6. Omätta förbrukningsplatser

På de olika elbolagens områden finns sådana förbrukningsplatser som inte har mätning. Sådana förbrukningsplatser är t.ex. förstärkarskåpen för kabel-TV, telefonkiosker osv. Faktureringen har grundat sig på konstant effekt och drifttimmar. Förbrukningsplatsernas anslutningseffekt till nätet är liten, allt ifrån några watt till 1 kW.

Enligt elmarknadslagen skall balansavräkningen grunda sig på mätning av elektriciteten eller en kombination av mätning och typbelastningskurva, samt meddelanden som gäller elleveransen så som bestäms i författningen.

Kunden för dessa förbrukningsplatser har i allmänhet flera förbrukningsplatser av samma typ, och även andra förbrukningsplatser med mätning. När kunden vill köpa sin elektricitet från samma elleverantör, har just dessa omätta förbrukningsplatser visat sig vara problemfall. Då de inte har mätning, så har konkurrensutsättningen stannat därvid. Kunden har alltid varit tvungen att köpa sin elektricitet från den leveransskyldiga försäljaren, och får på så sätt sina elfakturor från flera än en elleverantör.

Avlägsnandet av konkurrenshinder för omätta förbrukningsplatser

1. Mätning anordnas för förbrukningsplatsen, och när den ingår i konkurrensutsättningen övergår platsen till förfarandet med typbelastningskurva på kurva 3, lika som övriga förbrukningsplatser. Detta är det sätt som rekommenderas mest.
2. Om det är tekniskt omöjligt att ordna mätningen, eller kostnaderna för mätningen i förhållande till elförbrukningen är en dyr lösning, kostnaderna större än 10 års förbrukning, kan man förfara på följande sätt med dessa förbrukningsplatser:

De kännetecknen för timvis energimätning och registrering som avses i Statsrådets förordning om utredning och mätning av elleveranser, 6 kapitlets § 2 och 4 uppfylls, ifall alla följande förutsättningar gäller:

1. Anslutningseffekten kan fastställas pålitligt
2. Drifttimmarna kan fastställas pålitligt
3. Energiförbrukningen kan registreras pålitligt så, att balansavräkningen kan utföras så som förutsätts i elmarknadslagstiftningen.

Punkt 3 kan verkställas så att förbrukningsplatsernas effekter räknas ihop, och man bildar timeffekter för varje drifttimme av de hopräknade effekterna på ett sätt som motsvarar förbrukningen. Av summakurvan bildar man en förbrukningsplats med timvis mätning, vars beteckning är t.ex.

FI\_KOK\_HKE000\_EIMITTAUS. Dessa uppgifter sänds enligt den allmänna EDIEL-instruktionen på samma sätt som uppgifterna för de övriga timvis mätta förbrukningsplatserna.

## 7. Fullmakter

Det krävs inte att fullmakt sänds till nätinnehavaren ifall parten finns på listan över godkända aktörer. Aktörsbeteckningarna ges av stamnätsbolaget Fingrid, och de återfinns i dokumentet "osapuolet.pdf" som upprätthålls av Fingrid på sidan: [www.fingrid.fi](http://www.fingrid.fi) > Sähkömarkkinat > Taseselvitysinformaatio.

Försäljaren skall ha kundens skriftliga eller muntliga fullmakt om han skall sköta uppsägningen av nuvarande avtal. Fullmakten behövs om försäljaren ingår ett nätavtal för användarens räkning, eller om han vill ha uppgifter om användarens nuvarande avtal.

Parterna har rätt att begära en utredning om fullmakten av försäljaren i oklara fall, t.ex. om kunden "inte kommer ihåg att han har gjort avtal med försäljaren".

När man kräver fullmakt, skall man observera kraven på opartiskhet i lagen om konkurrensbegränsning.

## **8. Givande av information till tredje part**

Nätinnehavarens mätning, registreringen av uppmätta data och rapporteringen producerar information åt nätinnehavaren, balansutredaren, försäljaren och kunden. Om kunden eller försäljaren vill att någon utomstående, t.ex. en underleverantör eller konsult, får rätt till fjärravläsning och att motta rapporter som producerats av nätinnehavaren (balansutredaren), så har denna utomstående samma rätt att läsa eller ta emot information som vederbörande själv. En kund eller försäljare, som överlåter sin rätt att få information till en annan, ger enligt situationen en tydlig fullmakt till nätinnehavaren (balansutredaren).

En kund eller försäljare kan också ge en fullmakt för en utomstående att läsa eller motta tidigare nämnd information jämsides med sig själv. För detta kan nätinnehavaren (balansutredaren) fakturera.

## 9. Korrigeringar i efterhand

I detta kapitel behandlas först korrigeringar i faktureringen mellan elförsäljaren eller nätinnehavaren och kunden. Härvid stöder man sig på bestämmelserna i nuvarande avtalsvillkor. I det andra understycket granskas de korrigeringar som görs mellan elförsäljarna och en rekommendation görs för förfarings sättet. Angående det sistnämnda fallet finns det ingen lagstiftning, och inga lämpliga avtalsvillkor. Branschen anser det vara viktigt att man åstadkommer allmänt godtagbara förfaranden också för korrigeringar mellan försäljarna.

### 9.1. Korrigering av felaktig mätaravläsning, felaktigt meddelande och felaktig fakturering med kunden

På grund av felaktig mätaravläsning, felaktigt meddelande eller ett fel som begåtts vid faktureringen kan man vara tvungen att korrigera faktureringen i efterskott endera till kundens fördel eller nackdel. För dessa korrigeringar finns det instruktioner i de allmänna avtalsvillkoren (Nättjänstvillkoren NTV05 punkt 7.8.5).

### 9.2. Kreditering mellan elförsäljarna av fel som lämnat i balansen

Enligt Arbets- och näringsministeriets förordning om informationsutbytet i anslutning till utredningen av elleveranser, skall nätinnehavarna överlämna de slutliga meddelandena gällande mätningarna till balanskraftsenheten för vidare förmedling till de balansansvariga senast 14 dygn efter elleveransen. [Nämnda termin skall följas senast fr.o.m. 1.1.2011. Enligt förordningen kan meddelandena fram till dess göras senast inom en månad från elleveransen.]

Vidare enligt samma förordning, skall balanskraftsenheten sända det slutgiltiga meddelandet om leveransen senast inom en månad från nätinnehavarens slutliga meddelanden.

#### Allmän rekommendation:

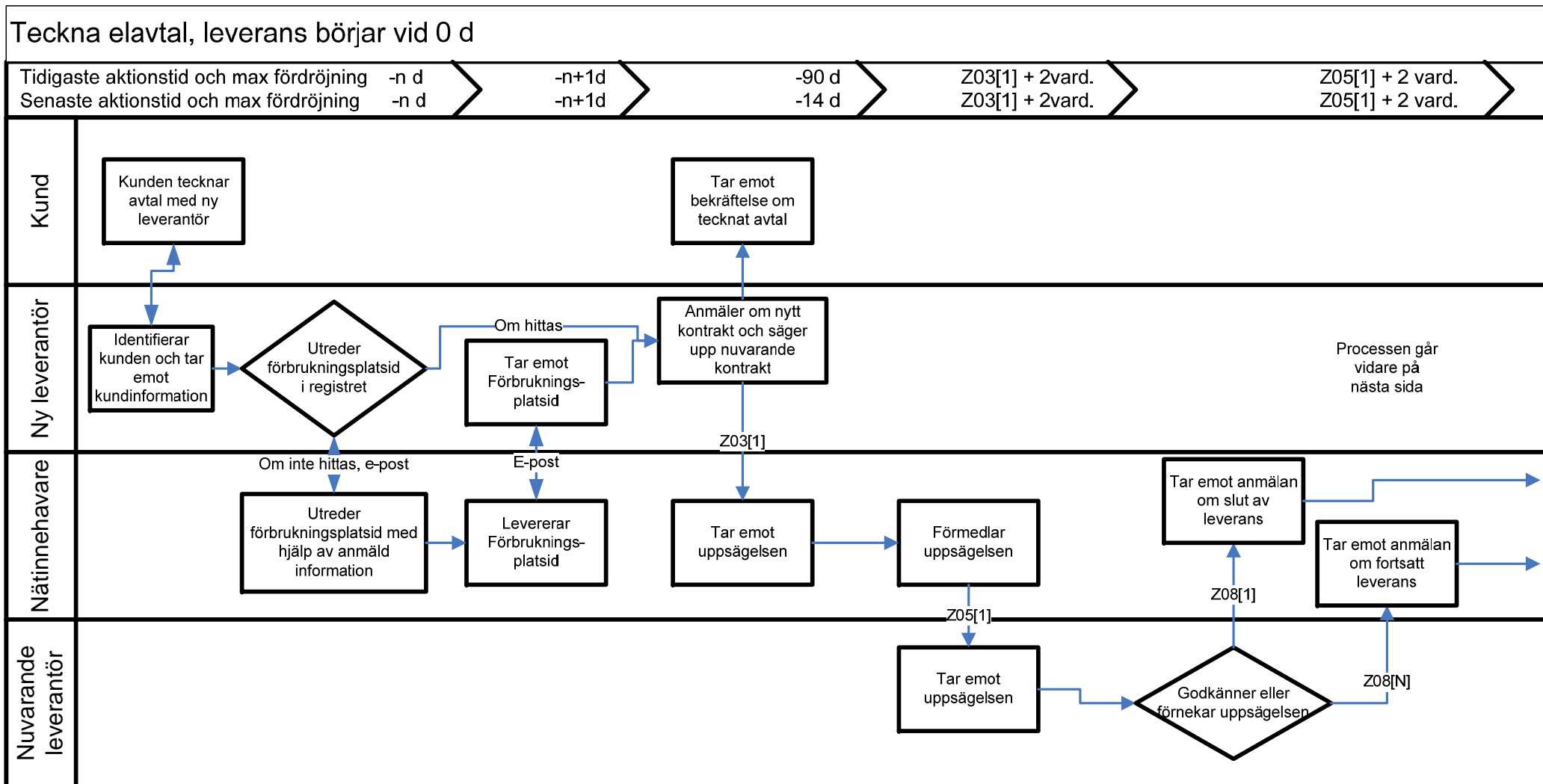
Korrigeringar av fel som upptäcks efter stängning av elbalanserna utförs med penningtransaktion mellan parterna för högst tre års tid av felets inverkan, räknat bakåt från den tidpunkt när både den elmarknadspart som har lidit skada, och den som har gagnats, fått kännedom om felet och dess huvudsakliga inverkan. Vid beräkning av felkorrigeringen används det finländska områdets spot-pris timme för timme.

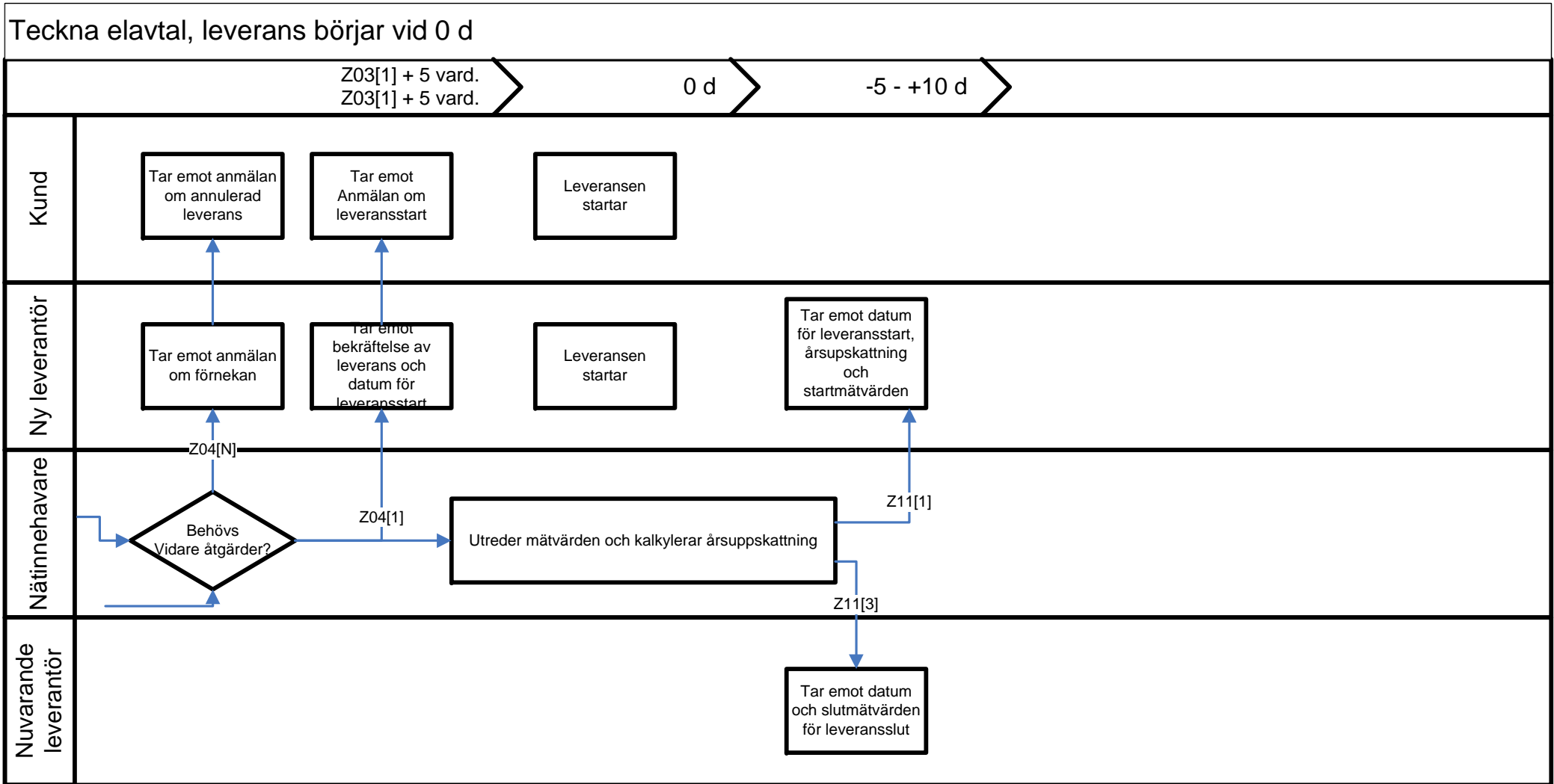
#### Rekommendation för specialsituationer:

Vid specialfall rekommenderas att parterna förhandlar sinsemellan om en rättvis och rimlig granskning av ersättningen

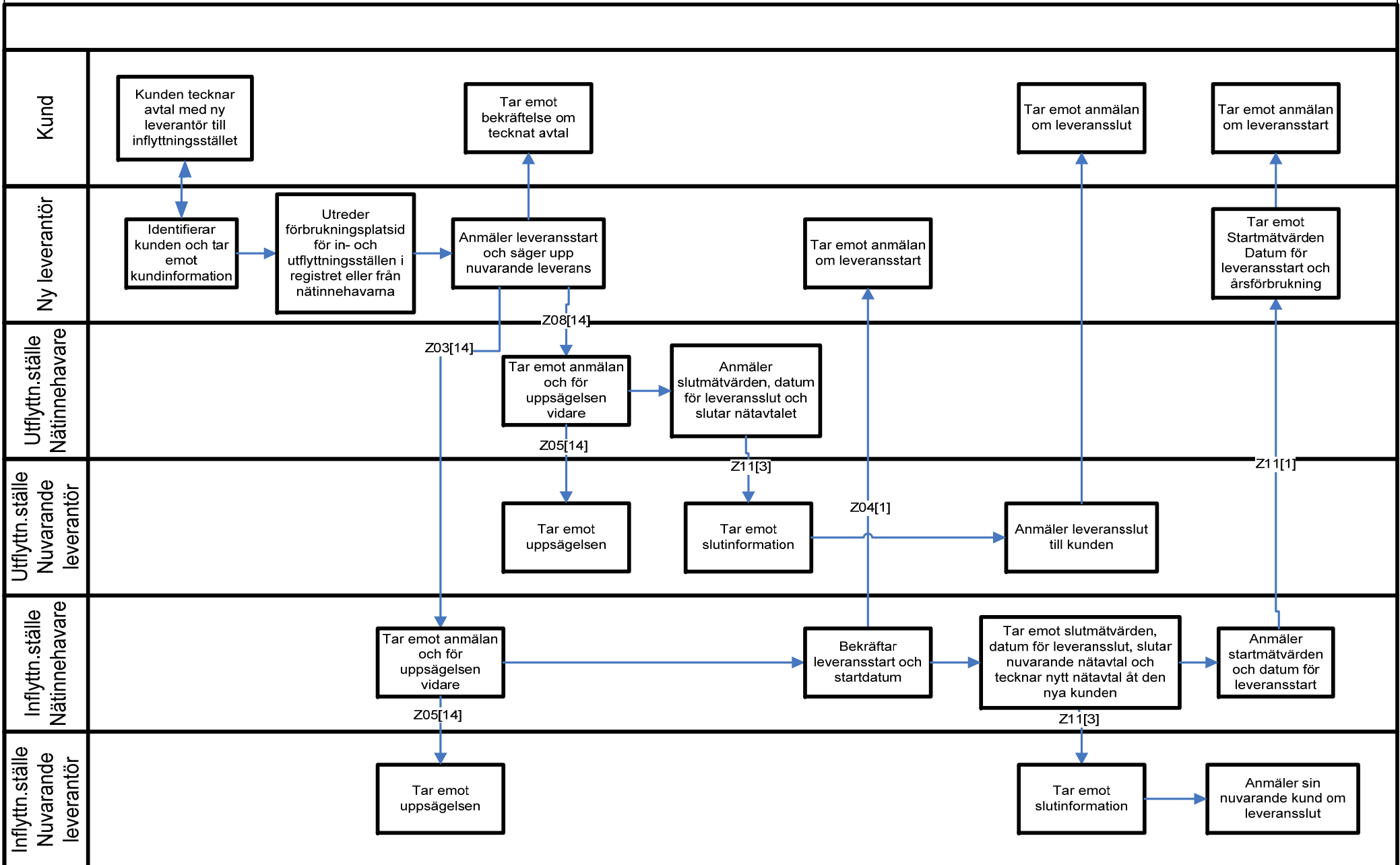
Det är frågan om en specialsituation t.ex. om volymen, som felet gäller, är stor i relation till omfattningen av verksamheten åtminstone hos någondera parten och samtidigt

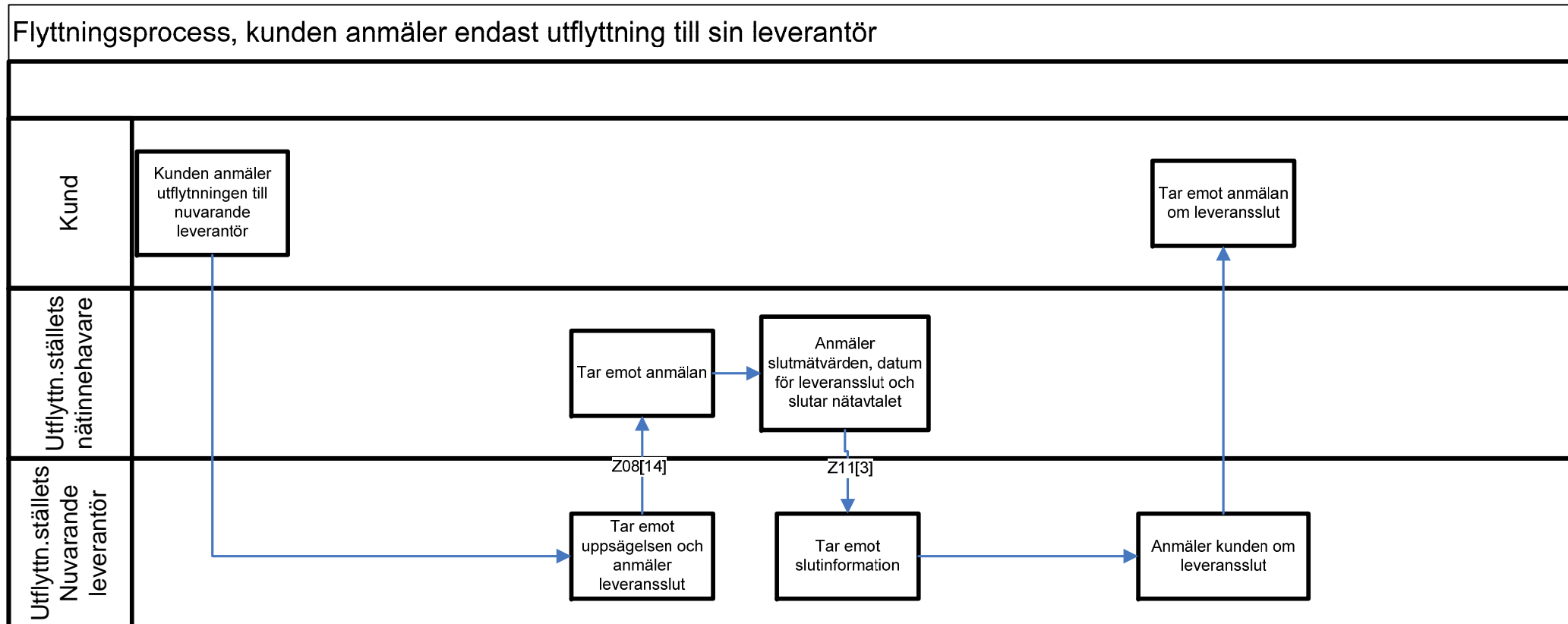
- den part, på vars ansvarsområde (inkl. underleverantörer) felet inte har inträffat, skulle lida förluster på grund av ersättningen, jämfört med en situation då felet inte alls hade förekommit; eller
- den part, på vars ansvarsområde (inkl. underleverantörer) felet har inträffat, skulle ha nytta av felet och ersättningen, i förhållande till en situation då felet inte alls hade förekommit; eller
- ersättningen orsakas av en händelse som är följden av uppsåtligt förfarande hos den som ansvarar för felet eller dennes tjänsteleverantör.



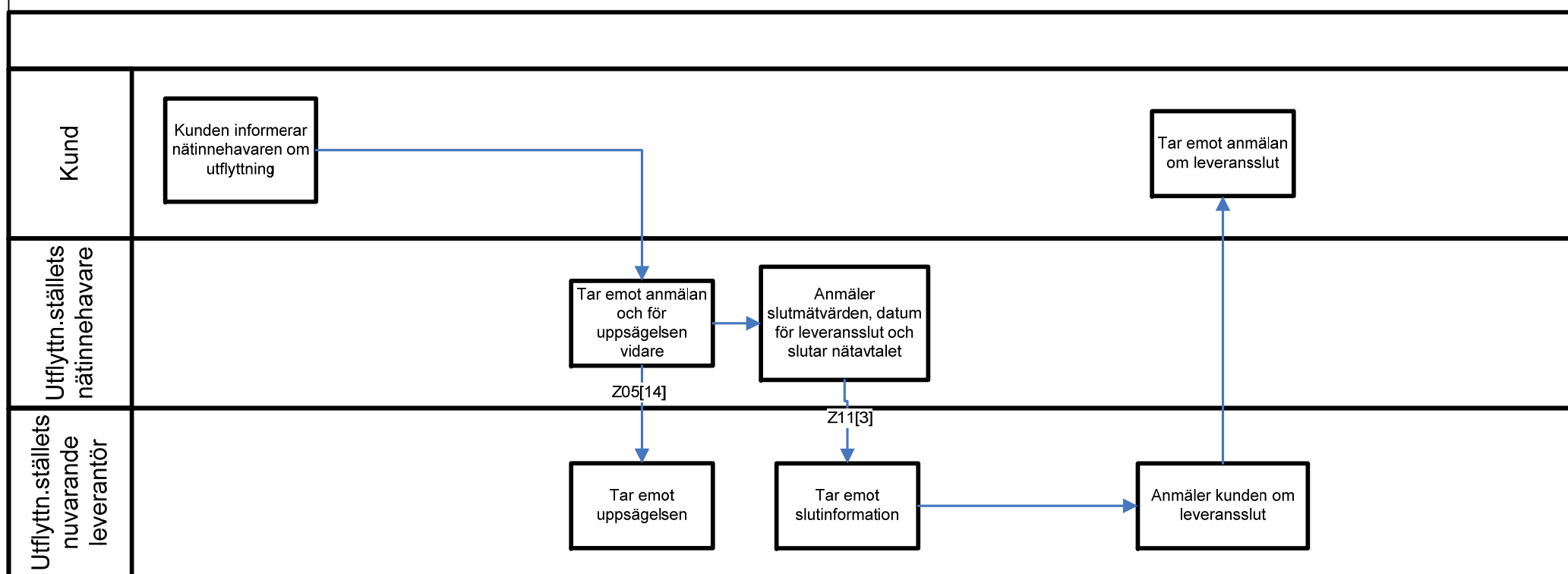


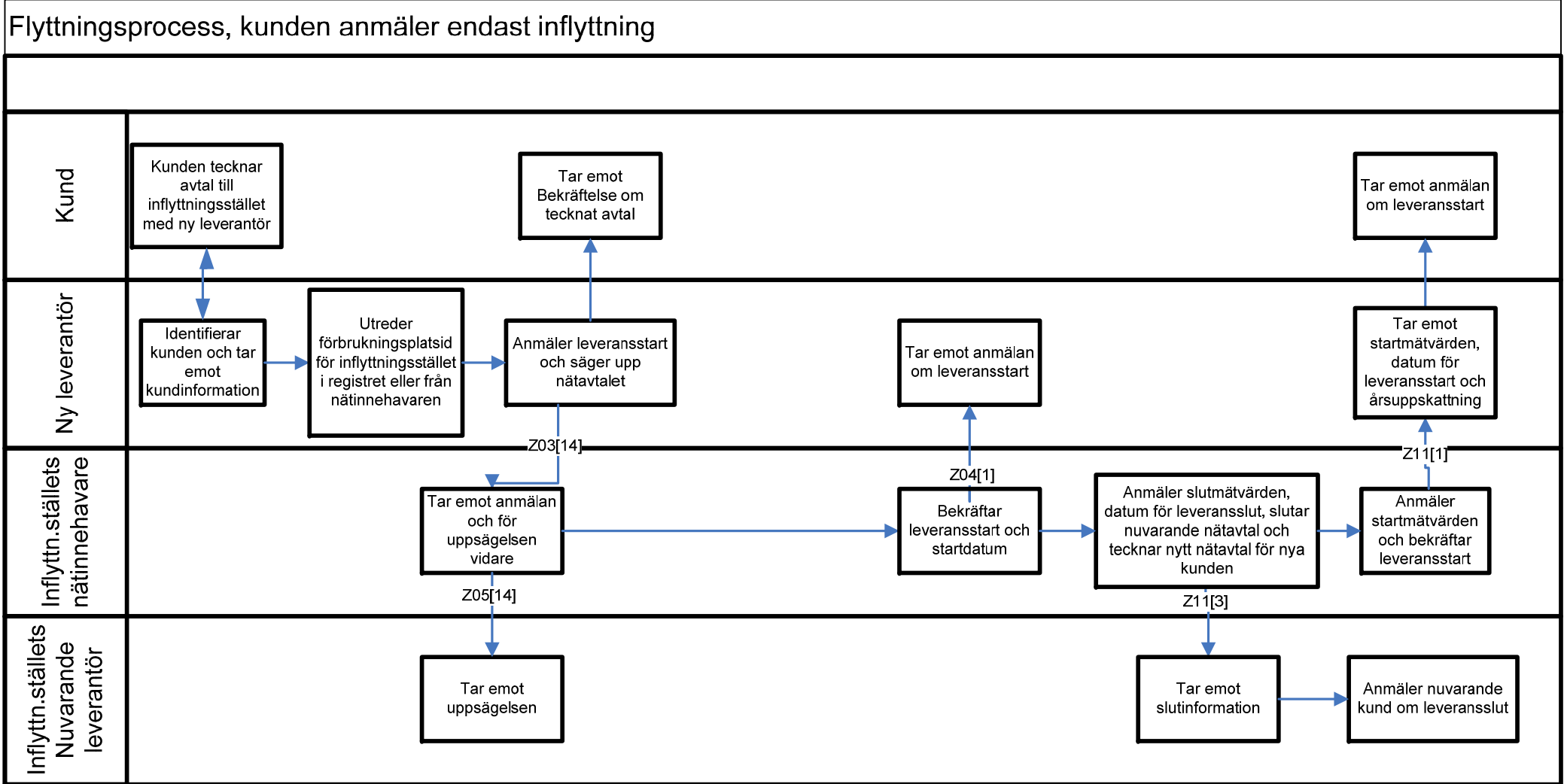
Flyttningsprocess, kunden anmäler flyttet till den leverantör som önskas till inflyttningsstället

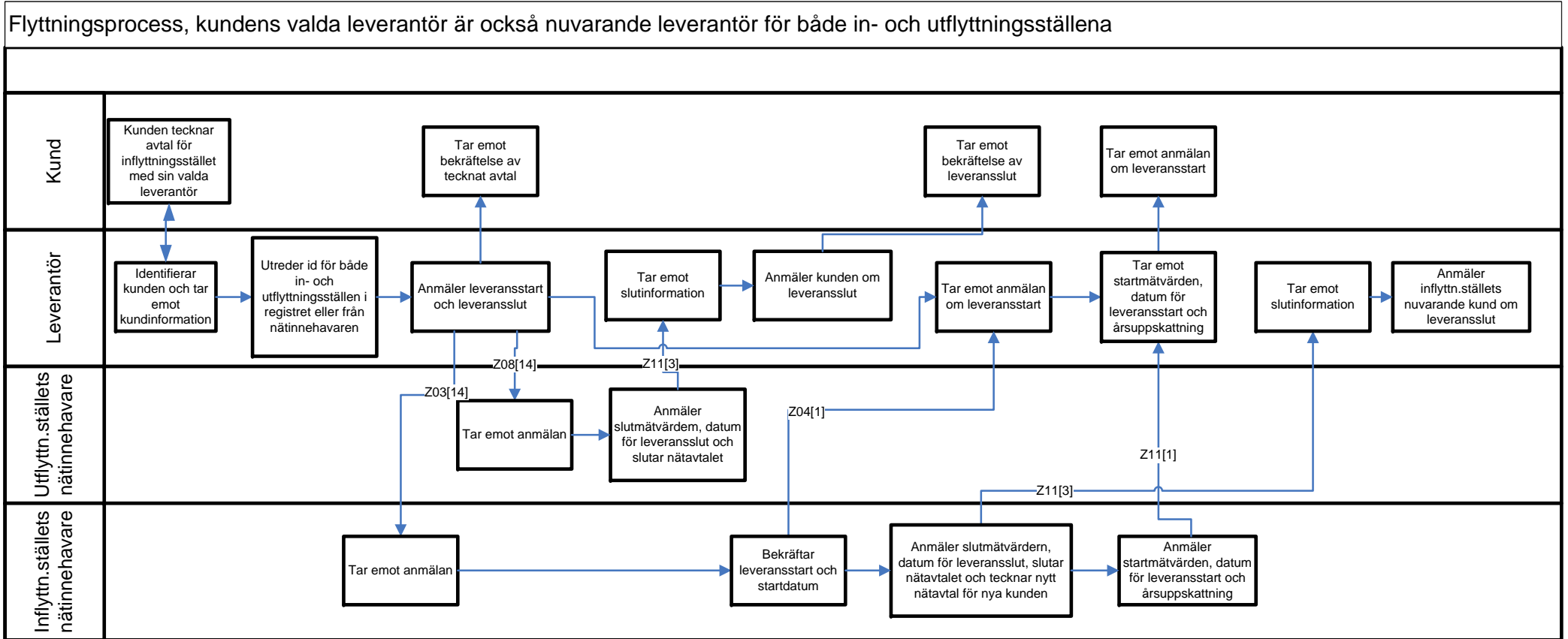




Flyttningsprocess, kunden amäler endast utflyttning via nätägaren (rekommenderas ej)







Flyttningsprocess, kunden vill behålla sin leverantör vid flyttet, men nuvarande leverantören på inflyttningsstället är en annan

