

# Sähkömarkkinoiden käytännön menettelyohje III

19.11.2010

Energiateollisuus ry:n sähkökauppavaliokunta  
Energiateollisuus ry:n sähköverkkovaliokunta

## ENERGIATEOLLISUUS RY

Versio	Kuvaus
13.8.2008	Alkuperäinen
18.3.2009	Päivitetty luvut 1, 3.10, 4.4, 4.5, 5 ja 6 sähköntoimitusten selvityksestä ja mittauksesta annetun valtioneuvoston asetuksen mukaiseksi.
27.4.2010	Luvussa 5.2.2 lyhennetty taseilmoituksissa tuntitietosummana ilmoitettujen mittaustietojen summaprofiilin tunnistetta.
19.11.2010	Täsmennetty luvussa 3.3, että myyjän on tarkistettava verkkosopimuksen asiakkaan nimi viimeistään kahden arkipäivän kuluessa myyjänvaihdon vahvistuksesta.
19.11.2010	Tarkennettu mittaustietojen välitystä koskevaa ohjeistusta muuttotilanteessa sekä lisätty ohjeet lyhyellä varoitusaajalla tehtävistä muutoista luvussa 3.9.
19.11.2010	Lisätty vuosikäyttöarvion muutosilmoitusta koskeva ohjeistus lukuun 3.10.
19.11.2010	Luku 5 päivitetty <i>Tuntimittauksen periaatteita</i> – suosituksen mukaiseksi. Samalla muutettu menettelyohjeen rakennetta niin, että kaikki tuntimittausta koskevat asiat ovat nyt samassa luvussa.
19.11.2010	Päivitetty viittaukset uusiin vuoden 2010 sopimusehtoihin (VPE2010, SME2010 ja STE2010)
5.9.2011	Linkit <a href="http://www.energia.fi">www.energia.fi</a> -sivuille päivitetty

## SISÄLLYSLUETTELO

<b>1</b>	<b>JOHDANTO</b> .....	<b>3</b>
<b>2</b>	<b>TERMISTÖ</b> .....	<b>4</b>
<b>3</b>	<b>SOPIMUSTEN SYNTYMISEEN JA PÄÄTTYMISEEN LIITTYVÄT TOIMET</b> .....	<b>7</b>
3.1	PRODAT-SANOMAT.....	7
3.2	TIEDONVAIHTO POIKKEUSTILANTEISSA .....	7
3.3	SÄHKÖNMYyntI- TAI SÄHKÖNTOIMITUSSOPIMUKSEN TEKOPROSESSI .....	7
3.4	VANHAN SÄHKÖNTOIMITUSSOPIMUKSEN / SÄHKÖNMYyntISOPIMUKSEN IRTISANOMINEN .....	9
3.5	UUDEN VERKKOSOPIMUKSEN TEKEMINEN.....	10
3.6	JO TEHDYN VERKKOSOPIMUKSEN JATKUMINEN .....	11
3.7	MYyntISOPIMUKSEN PÄÄTTYMINEN .....	11
3.8	SOPIMUKSEN VOIMASSAOLON AIKAINEN TIEDONVAIHTO.....	12
3.9	TOIMINTA ASIAKKAAN MUUTTAESSA .....	12
3.10	VUOSIKÄYTTÖARVIOT JA TASE-ENERGIAENNUSTEET .....	13
3.11	SÄHKÖNTOIMITUKSEN KATKAISU .....	14
3.12	SOPIMUKSETON TILA.....	15
<b>4.</b>	<b>KUORMITUSKÄYRÄKOHTEIDEN MITTARIEN LUENTA</b> .....	<b>16</b>
4.1.	MYYJÄNVAIHTOAJANKOHDAN LUENTA .....	16
4.2.	MITTARINLUKUMAKSU .....	16
4.3.	SÄÄNNÖLLINEN MITTARINLUENTA .....	16
4.4.	TASOITUSLASKENTA .....	16
4.5.	MONIAIKAMITTAUSTIETOJEN VÄLITTÄMINEN.....	17
<b>5.</b>	<b>TUNTIMITATUT KOHTEET</b> .....	<b>18</b>
5.1.	TUNTIMITATTUJEN KOHTEIDEN LUENTA JA TIETOJEN VÄLITYS .....	18
5.2.	ENINTÄÄN 3X63A TUNTIMITATUT KOHTEET.....	18
5.2.1.	KÄYTTÖPAIKKAKOHTAISTEN TUNTIMITTAUSTIETOJEN KÄSITTELY .....	19
5.2.2.	TUNTITIETOSUMMANA ILMOITETTUJEN MITTAUSTIETOJEN KÄSITTELY.....	19
<b>6.</b>	<b>KOHTEET, JOISSA EI MITTAUSTA</b> .....	<b>20</b>
<b>7.</b>	<b>VALTAKIRJAT</b> .....	<b>21</b>
<b>8.</b>	<b>TIETOJEN ANTAMINEN KOLMANSILLE OSAPUOLILLE</b> .....	<b>22</b>
<b>9.</b>	<b>JÄLKIKÄTEISET KORJAUKSET</b> .....	<b>23</b>
9.1.	VIRHEELLISEN MITTARILUKEMAN, ILMOITUKSEN JA LASKUTUKSEN JÄLKIKORJAUS ASIAKKAAN KANSSA 23	
9.2.	TASEISIIN JÄÄNEIDEN VIRHEIDEN HYVITYS SÄHKÖNMYYJIEN VÄLILLÄ.....	23

### Liitteet

Liite 1 Prosessikuvaus sähkön myyntisopimuksen tekemisestä

Liite 2 Muuttoprosessin kuvaus

## 1 Johdanto

Tämän menettelyohjeen tarkoitus on selventää toimintaa sekä lisätä kilpailun toimivuutta avoimilla sähkömarkkinoilla. Menettelyohjeessa käsitellään erityisesti sähkön vähittäismarkkinoiden toimintatapoja. Alun perin menettelyohje luotiin vuonna 2002. Ohjetta tarkistettiin tapahtuneiden laki- ja muiden säännösmuutosten johdosta vuonna 2004.

Vuonna 2008 päätökseen saatu ohjeen tarkistus liittyi tämän ohjeen ja sähkön vähittäiskaupan sanomaliikenteen toimintatapoja ohjeistavan Sanomaliikenteen menettelyohjeen sisältöjen täsmennykseen. Tavoitteena oli yhtenäistää menettelytapoja sähkön vähittäismyynnin prosesseihin osallistuvien toimijoiden osalta entistä tarkemmin. Sanomaliikenteen menettelyohjeen muutosten osalta taustalla oli valmistautuminen PRODAT-sanomaliikenteen saattamiseen velvoittavaksi erityisen säännöksen nojalla. Pääosa tehdyistä muutoksista koski Sanomaliikenteen menettelyohjetta.

Vuonna 2010 tämä ohje on päivitetty vastaamaan Energiateollisuus ry:n laatiman *Tuntimittauksen periaatteet* -suosituksessa (myöhemmin Tuntimittaus-suositus) annettuja ohjeita, jotka pohjautuvat vuonna 2009 voimaan tulleen *Valtioneuvoston asetuksen sähkötoimituksen selvityksestä ja mittauksesta* antamiin määräyksiin. Tuntimittaus-suositus antaa tarkempia ohjeita ja suosituksia tuntimittauksen toteutuksesta ja tuntitietojen käsittelystä.

Menettelyohjeen tarkistukset on valmisteltu pääosin Energiateollisuus ry:n Vähittäismarkkinoiden menettelytapojen kehitysryhmässä.

Menettelyohjeen pohjana ovat seuraavat säädökset ja sopimusehdot:

- Sähkömarkkinalaki (löytyy <http://www.energiamarkkinavirasto.fi>)
- Valtioneuvoston asetus sähkötoimitusten selvityksestä ja mittauksesta (löytyy <http://www.energiamarkkinavirasto.fi>)
- Verkkopalveluehdot (VPE2010)
- Sähkönmyyntiehdot (SME2010)
- Sähkötoimitusehdot (STE2010) (löytyvät osoitteesta: <http://www.energia.fi/sahkomarkkinat/sahkoverkko/sopimusehdot-ja-liittymismaksut>)

Tämän ohjeen ajantasainen versio löytyy osoitteesta:

<http://www.energia.fi/sahkomarkkinat/sanomaliikenne/ohjeet-ja-suositukset>

Ohjetta tullaan tarkastamaan sähkökauppa- ja –verkkovaliokuntien määräämisessä toimikunnissa säännöllisesti, jotta varmistetaan, että ohjetta päivitetään toimintaympäristössä tapahtuneiden muutosten johdosta.

Tämän ohjeenpäivityksen siihen sisältyvine suosituksineen ovat hyväksyneet Energiateollisuus ry:n sähkökauppa- ja verkkovaliokunta ja verkkovaliokunta.

## 2 Termistö

### Avoin toimittaja

Avoin toimittaja toimittaa asiakkaalleen kaiken tämän tarvitseman sähkön, tai tasapainottaa asiakkaan sähkön tuotannon ja hankinnan sekä käytön ja toimituksen erotuksen toimittamalla puuttuvan sähkömäärän tai vastaanottamalla ylijäämän kunkin tunnin aikana.

### EDIEL

Pohjoismaisen Ediel Forumin kehittämä sähköalan sanoma- ja tiedonvaihtomääritys (<http://www.ediel.org>). Sen toimintaa jatkaa eBIX (<http://www.ebix.org>).

### Jakeluverkonhaltija / verkonhaltija / JVH

Yhteisö tai yhtiö, jolla on hallinnassaan jakeluverkkoa ja joka harjoittaa luvanvaraista sähköverkkotoimintaa.

### Kuluttaja

Kotitalousasiakas, luonnollinen henkilö (=ihminen), joka hankkii sähköä pääasiassa muuhun tarkoitukseen kuin harjoittamaansa elinkeinoa varten.

### Käyttöpaikkatunnus

Sähkökäyttöpaikan yksilöivä tunnus. Tunnuksen antaa jakeluverkonhaltija.

### Liittymissopimus

Jakeluverkonhaltijan ja sähkökäyttöpaikan omistajan tai haltijan (liittyjä) välinen sopimus sähkökäyttöpaikan liittamisestä jakeluverkkoon.

### Myyjä

Henkilö, yhteisö tai yhtiö, joka myy sähköä

### Paikallinen tyyppikuormituskäyrä

Jos tietyn jakeluverkonhaltijan alueella olevan asiakasryhmän sähkökäyttö poikkeaa merkittävästi tyyppikuormituskäyrän mukaisesta sähkökäytön aikavaihtelusta, jakeluverkonhaltija voi ottaa asiakasryhmää varten käyttöön paikallisen kuormituskäyrän. Jakeluverkonhaltijan on ilmoitettava energiamarkkinaviranomaiselle viimeistään kuukautta ennen paikallisen kuormituskäyrän käyttöönottoa kuormituskäyrän määräytymisperusteet sekä perustelut sen tarpeellisuudelle.

### PRODAT-sanomat

EDIFACT-sanomat, jotka on kehitetty sähköyhtiöiden käyttöpaikkatietojen välittämiseen. PRODAT-sanoma (esim. Z03[1]) muodostuu tietystä sanomatyyppistä (Z03) ja tarkemman käyttötarkoituksen ilmaisevasta syykoodista ([1]).

### Sisäänmuuttokohde

Muuttoprosessin kuvauksessa käytetty termi käyttöpaikasta, johon uusi asiakas muuttaa ja johon hän on solminut uuden myynti- ja verkkosopimuksen.

**Sähkönkäyttäjä**

Sähkönkäyttäjä (käyttäjä) ostaa sähköä myyjältä ja verkkopalvelun jakeluverkon haltijalta pääasiassa omaan käyttöönsä. Käyttäjänä voi olla myös liittyyjä, joka hankkii sähköä liittymissopimuksensa mukaisen liittämiskohtan kautta muiden käytettäväksi. Usea käyttäjä voi sitoutua myyntisopimukseen yhteisvastuullisesti.

**Sähkönmyyntisopimus, myyntisopimus**

Sähkönmyyntisopimus on myyjän ja sähkönkäyttäjän välinen sopimus, joka koskee käyttäjän tarvitsemaa sähköenergiaa.

**Sähköntoimitus**

Sähkön toimittaminen asiakkaalle myyjän toimesta sähkön myyntisopimuksen tai sähkön toimitussopimuksen nojalla.

**Sähköntoimitussopimus, toimitussopimus**

Sähköntoimitussopimus on sellainen myyjän ja käyttäjän välinen sopimus, jossa myyjä ottaa vastattavakseen myös verkkopalvelusta. Myyjä sopii tarvittaessa verkkopalvelusta jakeluverkon haltijan kanssa. Sähköntoimitussopimuksen ollessa voimassa käyttöpaikkaa varten ei tule olla erillistä verkkosopimusta tai myyntisopimusta. Sähköntoimitussopimuksen mukaista palvelua kutsutaan sähköntoimitukseksi. (kts. Sähköntoimitusehdot — STE2010)

**Sähköverkkopalvelu**

Sähköverkkopalvelulla (verkkopalvelulla) tarkoitetaan jakeluverkon haltijan kaikkea sitä toimintaa, joka mahdollistaa sähkön siirtymisen vastiketta vastaan jakeluverkon haltijan sähköverkossa.

**Sähköverkkosopimus, verkkosopimus**

Sähköverkkosopimus on jakeluverkonhaltijan ja sähkönkäyttäjän välinen sopimus, joka koskee käyttäjän tarvitsemaa verkkopalvelua.

**Tase-energiaennuste**

Tase-energiaennuste lasketaan tyyppikäyttäjäryhmän 2 osalta. Muilla tyyppikäyttäjäryhmillä (1 ja 3) tase-energiaennuste = vuosikäyttöarvio. Tase-energiaennuste on tyyppikäyrälaskennassa käyrän 2 kohteissa käytetty, sijainnista (lämpötilaerosta) johtuvaa systemaattista virhettä tasoittava laskennallisesti korjattu vuosikäyttöarvio.

Tase-energiaennuste saadaan tyyppikäyttäjäryhmän 2 osalta, kun asiakkaan vuosikäyttöarvio korjataan ennen tuntienenergian laskentaa vastaamaan sähkötoimitusten selvityksestä ja mittauksesta annetun valtioneuvoston asetuksen liitteessä 4 määriteltyä peruslämpötilaa siten, että vuosikäyttöarvio kerrotaan mittausjakson vertailukäyrän ja lämpötilakorjatun vertailukäyrän energioiden suhteella.

**Tasehallinta**

Toiminta, jolla sähkökaupan osapuoli pyrkii etukäteen tai käyttötunnilla selvittämään ja vaikuttamaan siihen, millaiseksi tämän sähkö-tase tietyllä käyttötunnilla muodostuu.

**Taseselvitys**

Taseselvityksellä tarkoitetaan kunkin tunnin aikana toteutuneiden sähkökauppojen selvittämistä, jonka tuloksena saadaan kunkin sähkömarkkinoiden osapuolen sähkötase ja tasepoikkeama.

**Tasevastaava**

Sähkömarkkinoiden osapuoli, joka tasapainottaa sähkön tuotantonsa ja hankintansa sekä sähkön käyttönsä ja toimitustensa erotuksen tasesähköyksikön toimittamalla tasesähköllä.

**Tasointaslaskenta**

Laskenta, jossa selvitetään sähkötaseeseen kuormituskäyrämenettelyllä viedyn energian ja mittauksessa todetun energian erotus. Laskennan toteutuksesta vastaa jakeluverkonhaltija, joka laskuttaa tai hyvittää myyjää.

**Toimitusvelvollinen myyjä, ns. paikallinen myyjä**

Jos myyjällä on sen jakeluverkon haltijan vastuualueella, johon sähkönkäyttöpaikka kuuluu, huomattava markkinavoima ja käyttöpaikka on varustettu enintään 3x63 A pääsulakkeella tai käyttöpaikkaan osjetaan sähköä enintään 100 000 kWh vuodessa, on myyjällä sähkömarkkinalain 21 § mukainen toimitusvelvollisuus käyttäjää kohtaan.

**Tuntitieto**

Yleistermi, jolla tarkoitetaan joko tuntitehoa tai tuntilukemaa.

**Tuntitiedon status**

Tuntitiedolle merkitty status kertoo tiedon luotettavuuden tiedon vastaanottajalle.

**Tyypikuormituskäyrä, kuormituskäyrä**

Tietyn, samalla tavalla sähköä käyttävistä asiakkaista muodostetun, asiakasryhmän keskimääräisen kuluttajan vuotuinen sähkönkäyttö esitettynä tunti tunnilta. Tyypikuormituskäyrä on siis kyseisen asiakasryhmän keskimääräisen asiakkaan vuotuinen tuntienenergia-aikasarja.

**Tyypikuormituskäyrämenettely, kuormituskäyrämenettely**

Tyypikuormituskäyrämenettelyllä tarkoitetaan valtakunnallista laskentamallia, jossa hyödynnetään kunkin käyttäjätyyppin tyypillistä kulutusjakautumaa ja jonka avulla verkonhaltijan laatimasta edellisen vuoden sähkönkäyttöön perustuvasta vuosikäyttöarviosta lasketaan pienkäyttäjän tuntienenergiat taseselvitykseen.

**Ulosmuuttokohde**

Muuttoprosessin kuvauksessa käytetty termi käyttöpaikasta, josta asiakas muuttaa pois ja jonka myynti- ja verkkosopimukset päättyvät.

**Vuosikäyttöarvio**

Asiakkaan edellisen vuoden sähkön käyttöön perustuva, paikalliseen keskilämpötilaan normalisoitu arvio tai muuhun tarkempaan tietoon perustuva arvio asiakkaan tulevasta sähkön käytöstä. Muu tarkempi tieto voi olla esimerkiksi asiakkaan ilmoitus muuttuneista sähkön käytöntavoista tai uusista laitteista.

### 3 Sopimusten syntymiseen ja päättymiseen liittyvät toimet

#### 3.1 PRODAT-sanomat

Sähkömarkkinaosapuolten väliseen asiakas-, käyttöpaikka- ja sopimustietoja koskevaan tiedonvaihtoon käytetään PRODAT-sanomaliikennettä. Tarkempi ohjeistus käytettävistä sanomista ja noudatettavista määräajoista on esitetty *Sanomaliikenteen menettelyohjeessa*. Ohje ja tiedonvälitystä kuvaavat prosessikaaviot on haettavissa sivulta: <http://www.energia.fi/sahkomarkkinat/sanomaliikenne/ohjeet-ja-suositukset>

#### 3.2 Tiedonvaihto poikkeustilanteissa

Tilanteissa, joissa PRODAT-sanomaliikennettä ei voi käyttää, osapuolten välinen tiedonvaihto hoidetaan sähköpostia, telefaksia tai muuta soveltuvaa viestivälinettä käyttäen. Näitä tietoja ovat mm. laskutustietojen muutokset.

- Osapuolien yhteystietotaulukko on saatavissa sivulta <http://www.energia.fi/sahkomarkkinat/sanomaliikenne/tiedonvaihdon-yhteystiedot>. Tietojen ajanmukaisuudesta vastaavat tiedoja ilmoittaneet osapuolet.

Henkilökohtaisten sähköpostiosoitteiden käyttöä tulee välttää, koska yksittäinen henkilö saattaa olla tavoittamattomissa huomattavan kauan. Suosittelemme seuraavien sähköpostiosoitteiden luomista:

- [myynti.tiedonvaihto@yhtiö.fi](mailto:myynti.tiedonvaihto@yhtiö.fi)
- [verkko.tiedonvaihto@yhtiö.fi](mailto:verkko.tiedonvaihto@yhtiö.fi)
- [tase@yhtiö.fi](mailto:tase@yhtiö.fi)

Niissä tapauksissa, jossa osoitteen loppu on muotoa @kaupunki.fi, suositellaan käytettäväksi seuraavaa nimeämismenetelmää:

- [myynti.tiedonvaihto.opt@kaupunki.fi](mailto:myynti.tiedonvaihto.opt@kaupunki.fi)
- [verkko.tiedonvaihto.opt@kaupunki.fi](mailto:verkko.tiedonvaihto.opt@kaupunki.fi)
- [tase.opt@kaupunki.fi](mailto:tase.opt@kaupunki.fi)

jossa "opt"-kohtaan tulee Fingridin ylläpitämällä sähkömarkkinoiden osapuolisivulla käytetty asianomaisen osapuolen tunnus.

#### 3.3 Sähkönmyynti- tai sähköntoimitussopimuksen tekoprosessi

Sähköntoimitussopimus sisältää sähkönmyyntisopimuksen lisäksi sähköverkkosopimuksen. Sopimusta tehtäessä noudatetaan sähkön myyntisopimuksen ja sähköverkkosopimuksen tekoprosesseja.

Myynnin aloituksen ja päättämisen tulee perustua Sanomaliikenteen menettelyohjeessa määritettyyn menettelyyn. Jakeluverkonhaltija ei voi tehdä muutoksia ilman asiakkaan tai myyjän toimeksiantoa tai ilmoitusta.

Sähkönmyyntisopimus tehdään joko toistaiseksi tai määräajaksi. Kuluttaja-asiakkaan kanssa määräaikaisen sopimuksen voi tehdä enintään kahdeksi vuodeksi. Jos sopimuksen tekee sitä pidemmäksi ajaksi, muuttuu sopimus kahden vuoden jälkeen toistaiseksi voimassa olevaksi.

Sopimuksen solmiminen edellyttää, että kyseisellä sähkönkäyttöpaikalla on voimassa oleva liittymissopimus. Sähkönmyynnin aloittaminen edellyttää lisäksi, että käyttöpaikalla on voimassaoleva verkkosopimus ja että asiakas on täyttänyt liittymissopimuksessa ja verkkosopimuksessa edellytetyt velvoitteet. Samalla on kuitenkin huomattava, ettei jakeluverkonhaltija voi pidäytyä verkkosopimuksen sol-

mimisestä sillä perusteella, että asiakas ei ole maksanut kaikkia kyseisen käyttöpaikan laskuja.

Sähkönmyyntisopimus on mahdollista tehdä kirjallisesti, suullisesti tai sähköisesti. Jos jompikumpi sopijapuolista (myyjä tai asiakas) vaatii, on myyntisopimus tehtävä kirjallisesti. Suullisesti tehty sopimus on kuitenkin aivan yhtä pätevä kuin kirjallisesti tehty sopimus.

Verkko- ja myyntiyhtiöiden tulee hyväksyä asiakkaiden suulliset sopimukset eikä vaatia toisiltaan kirjallisia sopimuksia. Jos myyntiyhtiö itse haluaa mahdollista myöhempää selvitystä varten varautua kirjallisella sopimuksella, voi se tietenkin halutessaan solmia kirjallisen sopimuksen. Vakuustapauksissa kirjallinen sopiminen on muutenkin tarpeellista. Muilta yhtiöiltä kirjallisia sopimuksia ei kuitenkaan suositella vaadittavan sähköntoimituksen aloittamisen ehtona.

Sopimusta solmittaessa on korostettava sopijapuolten (sekä myyjän että käyttäjän) tarkoitusta ja tahdonvaltaisuutta. Erityisen tärkeää tämä on solmittaessa sopimuksia suullisesti.

Sopimusta solmittaessa myyjä tarvitsee asiakkaan sähkönkäyttöpaikan käyttöpaikkatunnuksen. JVH tulee ilmoittaa ja ylläpitää ajantasaiset käyttöpaikkatietonsa valtakunnallisessa käyttöpaikkarekisterissä. Jos tiedot eivät ole haettavissa rekisteristä, on huolehdittava, että yhtiöllä on tähän tarkoitukseen ja muuhunkin kiireeseen viestintään olemassa sähköpostilaatikko, jonka säännöllinen luenta on varmistettu (katso ohjeen kohta 3.2). Tällöin myyjä voi asiakkaan nimen ja osoitteen perusteella tiedustella käyttöpaikkatunnusta. Tällaiseen käyttöpaikkatunnusta koskevaan kyselyyn on vastattava viipymättä, kuitenkin viimeistään seuraavana arkipäivänä.

Verkonhaltijoiden tulee yleisesti käyttää termiä käyttöpaikkatunnus.

Jos ilmenee, että verkkosopimus (käyttöpaikka) on eri nimellä kuin sähkönmyyntisopimusta ollaan tekemässä, tulee myyjän viimeistään kahden arkipäivän kuluessa selvittää syy erinimisyyteen ja mahdollisesti tulevien vaikeuksien välttämiseksi pyrkiä tekemään sopimus samalle nimelle. Tämänkaltaisen tilanne voi olla tyypillinen esimerkiksi avopuolisoiden tehdessä sopimuksia. Koska avopuolisot vastaavat ainoastaan omista veloistaan, saattaa uudella myyjällä olla intressiä tehdä käyttöpaikan myyntisopimus saman henkilön nimiin kuin käyttöpaikan verkkosopimus. Tosin suositeltavaa on, että sekä verkko- että myyntisopimus tehdään kummankin avopuolison nimiin.

Ajoittain sattuu sekaannuksia tai epäillään sekaannusta mm. samanimisten asiakkaiden tapauksissa. Samanimisten asiakkaiden tai vastaavissa tilanteissa myyjän tulee tiedustella, esimerkiksi sähköpostitse, jakeluverkonhaltijalta täsmennetyjä tietoja.

Henkilötunnus on yksilön selvin identifiointiväline. Sitä tarvitaan joskus esim. samanimisten ihmisten erottamiseen toisistaan. Oikeudellisessa perinnässä tunnus on täysin välttämätön. Niin sähköenergian kuin verkkopalvelujenkin myynnissä on kyse luottokaupasta. Luottokaupassa luottoa antavan osapuolen on syytä hankkia henkilötunnus sopimusta tehdessään. Henkilötunnusta ei kuitenkaan tule luovuttaa eteenpäin. Myyjä voi antaa verkonhaltijalle henkilötunnuksen tehdessään asiakkaan asiamiehenä sähköverkkosopimusta tämän puolesta ja jos verkonhaltija vaatii tätä tietoa. Henkilön tietosuojan kannalta on pidettävä huoli, ettei henkilötunnus joudu tarpeettomille tahoille. Ylläpidettävistä henkilörekistereistä on laadit-

tava lainmukainen rekisteriseloste, josta ilmenevät keskeiset rekisteriin merkittyjen tietojen säilytys- ja käsittelyperiaatteet.

Sopimussuhdetta asiakkaan kanssa aloitettaessa on suotavaa edellyttää henkilötunnuksen saamista sopimussuhteen syntymisen edellytyksenä.

### 3.4 Vanhan sähköntoimitussopimuksen / sähkömyyntisopimuksen irtisanominen

Asiakkaan solmiessa uutta myyntisopimusta tulee vanha sähköntoimitus- tai sähkömyyntisopimus päättyä. Jos vanha sopimus on toistaiseksi voimassa oleva, päättyy sopimus normaalisti kahden viikon irtisanomisajan jälkeen. Määräaikainen myyntisopimus päättyy määräajan umpeuduttua. Jollei muuta ole sovittu, määräaikainen myyntisopimus kuitenkin jatkuu määräajan umpeutumisen jälkeen toistaiseksi voimassa olevana. Uutta myyntisopimusta solmittaessa toistaiseksi voimassa olevan sopimuksen irtisanoo joko asiakas itse tai uusi myyjä asiakkaan puolesta.

Jos uusi myyjä irtisanoo sopimuksen, tulee sen välittömästi sopimuksen solmimisen jälkeen ilmoittaa sopimuksesta jakeluverkonhaltijalle. Jakeluverkonhaltija ilmoittaa uudesta sopimuksesta edelleen nykyiselle myyjälle. Ilmoitukset on tehtävä PRODAT-sanomilla, jolloin irtisanomisesta ja uudesta myyntisopimuksesta jää tallennettava dokumentti.

Jakeluverkonhaltijoiden ja myyjien tulee hyväksyä uuden myyjän ilmoitus uudesta sopimuksesta (samalla vanhan sopimuksen irtisanomisesta) vaatimatta esim. asiakkaan valtakirjaa tai muuta asiakkaan tekemää ilmoitusta. Toimialan maineen, toiminnan helppouden ja edullisuuden edistämiseksi on tärkeää, että kaikki toimijat tiedostavat PRODAT-sanomilla tehtävien myynnin aloitus- ja päättymisilmoitusten sekä eri järjestelmiin näiden sanomien perusteella tehtävien kirjaamisten merkityksen. Näiden sanomien perusteella jakeluverkonhaltijat ylläpitävät kunkin myyjän energiataseita.

Tilanteessa, jossa sama asiakas tekee samaa käyttöpaikkaa koskien useita samanaikaisia ja määräaikaisia myyntisopimuksia, noudatetaan sitä sopimusta, joka on ilmoitettu jakeluverkonhaltijalle ensimmäisenä. Jos asiakas tällaisessa tilanteessa on vakaasti sitä mieltä, että hän ei ole solminut jakeluverkonhaltijalle ensimmäiseksi ilmoitettua sopimusta, noudatetaan sitä sopimusta, jonka asiakas katsoo solmineensa.

Tällaiset epäselvät tilanteet tulee ratkaista asiakkaan ja myyjien välillä. Lisäksi asiakkaan on näissä tilanteissa tiedostettava, että hän saattaa joutua maksamaan ensimmäiselle myyjälle sopimussakkoa tai vahingonkorvausta.

Saatuun ilmoituksen uudesta myyntisopimuksesta, nykyisen myyjän tulee välittömästi lähettää vastaussanoma jakeluverkonhaltijalle. Vahvistus sopimuksen esteettömyydelle tai ilmoitus esteellisyydestä tulee lähettää viipymättä, viimeistään 2 arkipäivän kuluttua. Jos este todetaan, on uuden myyjän sovittava asiakkaan kanssa, tuleeko sopimus voimaan välittömästi sen jälkeen, kun vanhan sopimuksen määräaika on päättynyt. Jos halutaan, että sopimus tulee myöhemmin voimaan, on uuden myyjän ennen sopimuksen alkua ilmoitettava siitä jakeluverkonhaltijalle Sanomaliikenteen menettelyohjeen mukaisesti.

Jos uuden myyjän ehdottaman uuden sopimuksen alkamispäivä ja nykyisen sopimuksen päättymispäivä eroavat toisistaan enintään 30 vuorokautta, tulee nykyisen myyjän ilmoittaa negatiivisessa vastaussanomassaan jakeluverkonhaltijalle voimassa olevan sopimuksen ensimmäinen mahdollinen päättymispäivä. Jakelu-

verkonhaltija välittää edelleen tiedon uudelle myyjälle viivyttämättä. Näin pyritään välttymään tilanteilta, joissa uuden sopimuksen voimaantulo estyy sopimuksessa sovitun aloitusajankohdan poiketessa nykyisen sopimuksen päättymisajankohdasta esimerkiksi päivällä tai kahdella. Mikäli uusi myyjä ja asiakas ovat sopineet tietyistä sopimuksen aloituspäivästä, tulee myyjän sopia asiakkaan kanssa uudesta toimituksen aloitusajankohdasta.

Jos taas vanha myyntisopimus on voimassa vielä vuoden, eikä uusi myyjä halua ottaa riskiä, että nykyisillä ehdoilla sovittu uusi sopimus olisi voimassa vuoden kuluessa, voi hän "perua" sopimuksen, koska kaikki sopimukseen liittyvät ehdot (voimaantulohetki) eivät toteudu myyjän ja asiakkaan sopimalla tavalla. Saattaa myös olla, että asiakas ei vuoden kuluessa enää muista tehneensä sopimusta, joten jos sopimus jää voimaan, kannattaa asiakasta muistuttaa siitä lähempänä sopimuksen voimaantulohetkeä.

Jos sopimuksen voimaantulo lykkääntyy esimerkiksi asiakkaan määräaikaisen sopimuksen takia, on sopimuksen uudesta alkamisesta ilmoitettava jakeluverkonhaltijalle Sanomaliikenteen menettelyohjeen mukaisesti. Tietojärjestelmäsyiden takia ilmoitusta ei kuitenkaan tulisi antaa aiemmin kuin kolme kuukautta ennen sopimuksen mukaisen sopimuksen alkamista. Jakeluverkonhaltija ilmoittaa edelleen uuden sopimuksen alkamisesta nykyiselle myyjälle.

### 3.5 Uuden verkkosopimuksen tekeminen

Jos asiakkaalla on aikaisemmin ollut sähkötoimitussopimus, on hänen tehdessään uutta myyntisopimusta tehtävä myös uusi verkkosopimus. Käytännössä sopimus tehdään samalla, kun asiakas tekee ensimmäisen kilpaillun myyntisopimuksen. Asiakas voi irtisanoa sopimuksen itse tai uusi myyjä irtisanoo sen asiakkaan valtuuttamana ja solmii asiakkaan puolesta jakeluverkonhaltijan kanssa verkkosopimuksen. Jakeluverkonhaltija lähettää uuden verkkosopimuksen vahvistusilmoituksen asiakkaan laskutusosoitteeseen. Jos tietoja halutaan lähettää laskutusosoitteen sijasta johonkin muuhun osoitteeseen, tästä on erikseen sovittava asiakkaan kanssa.

Samalla tapaa kuin vanhan myyntisopimuksen irtisanomistilanteessa, myös näissä tapauksissa on suositeltavaa, että jakeluverkonhaltijat yleisesti hyväksyvät uuden myyjän ilmoituksen vaatimatta asiakkaan valtakirjaa tai kirjallista sopimusta.

Uusi myyjä lähettää jakeluverkonhaltijalle ilmoituksen uudesta myyntisopimuksesta PRODAT-sanomalla, jolloin jakeluverkonhaltijalle jää todisteellinen dokumentti uuden myyntisopimuksen ja verkkosopimuksen syntymisestä. Uusi myyjä voi olla myös käyttöpaikan nykyinen, jonka kanssa asiakas tekee uuden myyntisopimuksen.

Jakeluverkonhaltija vahvistaa uudelle myyjälle vastaanottaneensa ilmoituksen uudesta sopimuksesta Sanomaliikenteen menettelyohjeen mukaisesti. Jakeluverkonhaltija ilmoittaa uudelle myyjälle toimituksen aloitushetken lukeman ja vuosikäyttöarvion sekä edelliselle myyjälle toimituksen päättymishetken lukeman.

- Jos toimitus voidaan aloittaa ilmoituksen mukaisesti, on ilmoituksen mittaukseen oltava uudella ja edellisellä myyjällä viimeistään 10 arkipäivän kuluessa uuden toimituksen alkamisesta.
- Jollei toimitusta voida aloittaa ilmoituksen mukaisesti, tulee jakeluverkonhaltijan ilmoittaa siitä uudelle myyjälle Sanomaliikenteen menettelyohjeen mukaisesti viimeistään viiden arkipäivän päästä vastaanotettuaan uuden myyjän ilmoituksen uudesta myyntisopimuksesta. Näin uusi myyjä voi esittää käyttöpaikkaa koskevat turhat laskut.

Uutta verkkosopimusta tehtäessä jakeluverkonhaltijan tulee huolehtia asiakkaiden tasapuolisesta kohtelemisesta. Tällä tarkoitetaan, että verkonhaltijan on tehtävä sopimukset asiakkaan kanssa asiakkaan aiemmin käyttämää sähkötoimitustuotetta vastaavalla hinnoittelulla silloinkin, kun sopimus on tehtävä erillisenä ja edellyttää vanhan toimitussopimuksen irtisanomista. Asiakas voi luonnollisesti muuttaa myöhemmin verkkotuotetta.

Lakkautettavina olevien siirtotuotteiden ja kokonaistoimitussopimusten osalta verkonhaltijalla tulee olla suunnitelma siitä, miten ja millä aikataululla lakkautustuotteiden soveltaminen todella lopetetaan.

Jos tällaista suunnitelmaa ei ole, verkonhaltija ei saa kieltäytyä antamasta asiakkaalle edelleen käyttöön hänellä jo ollut lakkautettavaa siirtotuotetta tai lakkautettavaa kokonaistoimitussopimusta vastaavaa siirtotuotetta myyjän vaihdon yhteydessä.

Lakkautustuotteiden todellinen lopettaminen koetaan tarpeelliseksi, koska eräissä tilanteissa lakkautustuotteet aiheuttavat kilpailunesteitä. STE2010 kohdan 13.6. mukaan myyjällä on oikeus muuttaa sopimusehtoja ja –hintoja, jos siihen on erityistä syytä esim. vanhentuneiden sopimus- ja hinnoittelujärjestelyiden uudistamisen takia. Kyseistä ehtokohtaa laadittaessa on nimenomaisena tarkoituksena ollut huolehtia siitä, että lakkautustuotteen lopettaminen on sopimusehtojen mukaan mahdollista.

### **3.6 Jo tehdyn verkkosopimuksen jatkuminen**

Jos asiakkaalla on jo ennen uuden myyntisopimuksen solmimista ollut verkkosopimus, jatkuu vanha sopimus uudesta myyntisopimuksesta riippumatta. Uusi myyjä ilmoittaa jakeluverkonhaltijalle, että se on käyttöpaikan asiakkaan myyjä ja verkonhaltija tekee tarvittavat muutokset omaan rekisteriinsä ottaen huomioon edellä esitetyt näkökohdat.

### **3.7 Myyntisopimuksen päättyminen**

Määräaikainen myyntisopimus päättyy määräajan umpeuduttua tai sopimuksen purkamisen johdosta. Jos sopimusta solmittaessa ei ole muuta sovittu, määräaikainen sopimus jatkuu määräajan umpeutumisen jälkeen toistaiseksi voimassa olevana (SME2010 kohta 10.2.1.).

Kuluttaja voi irtisanoa toistaiseksi voimassa olevan myyntisopimuksen, toimitusvelvollisuuden piirissä olevan määräaikaisen myyntisopimuksen sekä toimitusvelvollisuuden ulkopuolella olevan pidemmäksi kuin kahdeksi vuodeksi solmitun määräaikaisen sopimuksen (sen jälkeen kun se on ollut voimassa kaksi vuotta) kahden viikon irtisanomisajalla. Lisäksi kuluttaja voi tietyin edellytyksin irtisanoa määräaikaisen sopimuksen muutoinkin. Muu käyttäjä kuin kuluttaja voi irtisanoa sekä toimitusvelvollisuuden piirissä että sen ulkopuolella olevan toistaiseksi voimassa olevan sopimuksen kahden viikon irtisanomisajalla, ellei kahdenkeskisessä sopimuksessa ole muuta sovittu.

Määräaikaista sopimusta muu käyttäjä kuin kuluttaja ei pääsääntöisesti voi määräajan kuluessa irtisanoa (poikkeus käyttöpaikan muutos). Myyjä voi irtisanoa toimitusvelvollisuuden piirissä olevat toistaiseksi voimassa olevat sopimukset vain tietyin edellytyksin ja toimitusvelvollisuuden ulkopuolella olevat sopimukset kahden viikon irtisanomisajoin. Määräaikaisia sopimuksia myyjä ei voi kesken määrä-

ajan irtisanoa. Sen sijaan myyjällä on oikeus purkaa sopimus mm. jos käyttäjä on olennaisesti rikkonut myyntisopimukseen perustuvia velvoitteitaan.

Jos sopimus irtisanotaan, on nykyisen myyjän ilmoitettava irtisanomisesta jakeluverkonhaltijalle vähintään 14 vuorokautta ennen sopimuksen päättymistä.

Jakeluverkonhaltija noudattaa myyjän antamaa ilmoitusta, vaikka siitä olisi jo aikaakin. Myyjä vastaa päättymisilmoituksen peruuttamisesta, jos sopimus jatkuu-kin (esimerkiksi sopimus on muuttunut toistaiseksi voimassa olevaksi tai on tehty uusi sopimus).

### 3.8 Sopimuksen voimassaolon aikainen tiedonvaihto

Jakeluverkonhaltijan tulee ilmoittaa myyjälle käyttöpaikan energiamittaustiedot sekä käyttöpaikkatietojen muutokset Sanomaliikenteen menettelyohjeen mukaisesti. Mittaustiedot ilmoitetaan energiamäärinä ja mittarilukemina. Ilmoitukset tulee lähettää viipymättä, kuitenkin siten etteivät Sanomaliikenteen menettelyohjeessa kerrotut määräajat missään tapauksessa ylity.

### 3.9 Toiminta asiakkaan muuttaessa

Muutto on tilanne, jossa asiakkaan sopimuksissa tapahtuu lyhyen ajan sisällä useita muutoksia. Voi syntyä uusia sopimuksia, olemassa olevia sopimuksia voidaan irtisanoa tai joihinkin olemassa oleviin sopimuksiin tehdä muutoksia. Nämä tapahtumat ovat edellä kuvattujen kaltaisia, mutta tilanteeseen liittyy joitain erityispiirteitä. Tilanteen aiheuttaman työkuorman vähentämiseksi, on muuttoja varten luotu toimintamalli, joka mahdollistaa tilanteen hoidon asiakkaan kannalta yksinkertaisella ja helpolla tavalla. Muuttotilanne käsitellään kaikkien osapuolien toimesta niin nopeasti kuin mahdollista. Takautuvia muuttoa ei hyväksytä.

Asiakkaan on voitava hoitaa muuttoon liittyvät sopimustoimenpiteet yhden osapuolen kanssa. Halutessaan asiakas voi kuitenkin käyttää oikeuttaan asioida yksittellen kaikkien sopimusosapuolten kanssa.

Asiakkaan muuttaessa pois käyttöpaikalta, voidaan käyttöpaikkaa koskeva sähkön myyntisopimus irtisanoa, vaikka se olisi määräaikainen, ellei muuta ole sovittu.

Asiakkaan muuton hoitaa palvelutoimenpiteenä ensisijaisesti asiakkaan sisäänmuuttokohteellensa valitsema sähkön myyjä. Tämä myyjä välittää Sanomaliikenteen menettelyohjeen mukaisesti ulosmuuttokohteen jakeluverkonhaltijalle tiedon asiakkaan sopimuksen irtisanomisesta. Jakeluverkonhaltija välittää irtisanomisen ulosmuuttokohteen myyjälle. Ulosmuuttokohteen jakeluverkonhaltija ja myyjä voivat tällä tiedolla päättää sopimuksensa ja lähettää loppulaskut asiakkaalle.

Uusi myyjä aloittaa toimituksen sisäänmuuttokohteeseen aiemmin kuvatulla tavalla. Erona on kuitenkin, että sisäänmuuttokohteen nykyisellä myyjällä ei ole mahdollisuutta kieltäytyä irtisanomasta aiemman asiakkaan sopimusta sisäänmuuttokohteessa. Olennaista on myös, että jakeluverkonhaltija varmistaa, että sisäänmuutto onnistuu samassa ajassa riippumatta siitä, onko uusi myyjä kohteelle toimitusvelvollinen vai ei.

Muuttotilanteessa tarvitaan lukematiedot kohteista, joita muutto koskee. Jakeluverkonhaltijan on luettava mittari viiden arkipäivän kuluessa. Lukema kirjataan aina muuttopäivälle. Myös asiakas voi itse lukea mittarinsa, jos hänellä on tähän mahdollisuus. Asiakkaan antamaa lukemaa tulee käyttää, ellei ole syytä epäillä luentavirhettä. Jos asiakas ei pyynnöstä huolimatta toimita mittarilukemaa aikara-

jojen puitteissa eikä verkonhaltijalla ole pääsyä mittarille, on arvioitujen lukemien käyttäminen näissä poikkeustilanteissa mahdollista. Jos kohteessa on käytettävissä kaukoluettava mittalaite, jonka lukema voidaan hakea muuttoajankohdalta, on tätä lukemaa käytettävä.

Samalle tai seuraavalle päivälle tapahtuvia muuttoja tulee välttää. Jos tämä ei kuitenkaan ole mahdollista, myyjän tulee varmistaa, että hänen lähettämänsä sanomat lähtevät eteenpäin saman vuorokauden aikana sekä varmistaa, että sisäänmuuttokohteessa on sähköt kytkettyinä. Jos muutto tapahtuu seuraavana arkipäivänä tai tätä aiemmin ja muutto edellyttää sähköjen kytkemistä, on myyjän otettava puhelimitse yhteyttä verkonhaltijaan ja tiedusteltava onko kytkentä mahdollinen ehdotettuna ajankohtana ja mitä kytkentä maksaa. Myyjä on velvollinen kertomaan edelleen asiakkaalle mahdollisista kytkennästä aiheutuvista kuluista, jotka jakeluverkonhaltija veloittaa asiakkaalta.

Sisäänmuuttokohteeseen on kytkettävä sähköt 24h kuluessa kytkentäpyynnöstä asiakkaan näin halutessa. Muutosta ilmoittava myyjä vastaa asiakkaan maksukyvyistä ja asiakkaan oikeista tiedoista ilmoitushetkellä. Näin kytkentä voidaan tehdä, vaikka jakeluverkonhaltija tarvitsisi asiakkaasta lisätietoja.

Mikäli sisäänmuuttokohteesta ei ole katkaistu sähkön toimitusta, on jakeluverkonhaltijan varmistettava, että sisään muuttavan asiakkaan toimitus alkaa vasta asiakkaan ilmoittamasta päivästä. Mahdollinen välikauden toimitus, jota on tehty ulos muuttaneen asiakkaan toimituksen loputtua ja ennen sisään muuttavan asiakkaan toimituksen alkua, on jakeluverkonhaltijan vastuulla. Käyttöpaikan toimitusta ei voida siirtää toimitusvelvolliselle tai muulle myyjälle ilman asiakkaan sopimusta.

Muuton yhteydessä käytettävä tiedonvaihto perustuu vahvasti normaalitilanteessa käytettävään tiedonvaihtoon. Suurimpana erona on sisäänmuuttokohteen myyjän tekemä ulosmuuttokohteen myynnin irtisanominen. Syykoodin avulla tunnistetaan muuttotilanne, mikä mahdollistaa mm. normaalitilanteessa tehtävien irtisanomistarkistusten pois jättämisen. Tiedonvaihto on tarkemmin esitelty Sanomaliikenteen menettelyohjeessa sekä liitteenä olevassa prosessikaaviossa.

### 3.10 Vuosikäyttöarviot ja tase-energiaennusteet

Jakeluverkonhaltija ilmoittaa myyjälle käyttämänsä vuosikäyttöarviot ja tase-energiaennusteet sekä arvioiden mahdolliset muutokset PRODAT-sanomilla. Tase-energian ennusteiden muutokset edellyttävät aina lukemia.

Verkonhaltijan on lähetettävä myyjälle ilmoitus vuosikäyttöarvion muutoksesta sanomitse aina riippumatta siitä, mitä kautta verkko saa tietoonsa vuosikäyttöarvionmuutoksen, eli suoraan asiakkaalta tai myyjältä. Jos asiakas ilmoittaa vuosikäyttöarvionmuutoksen myyjälle, myyjän tulee tiedustella asiakkaalta lukemaa. Jos lukema on saatavilla, myyjä ilmoittaa vuosikäyttöarvion muutoksen ja lukeman verkolle sähköpostitse. Jos asiakkaalla ei ole antaa lukemaa ensimmäisellä yhteydenotolla, myyjä voi pyytää asiakasta ilmoittamaan lukeman myyjälle itselleen tai vaihtoehtoisesti myyjä voi pyytää asiakasta ilmoittamaan lukeman ja vuosikäyttöarvionmuutoksen suoraan verkonhaltijalle. Jos asiakkaalta ei saada lukemaa, verkonhaltija joko käy lukemassa mittarin tai oman harkintansa mukaan arvioi lukeman.

Kohteissa, joissa sovelletaan käyrää 2, vuosikäyttöarvio normalisoidaan paikalliseen keskilämpötilaan (= kylmän / lämpimän talven vaikutus poistettu). Vuosikäyttöarviosta lasketaan tase-energiaennuste korjaamalla vuosikäyttöarvio säh-

kötoimitusten selvityksestä ja mittauksesta annetun valtioneuvoston asetuksen mukaisesti asetuksessa määriteltyyn peruslämpötilaan (= kylmän/lämpimän talven vaikutus poistettu ja ennuste korjattu valtakunnan keskilämpötilaan em. asetuksen liitteen 4. mukaisesti).

Myyjä käyttää vuosikäyttöarviota laskutuksensa pohjana. Tase-energian ennusteen avulla JVH määrittää kuormituskäyrämenettelyssä myyjän taseisiin vietävän energian. Myyjä voi halutessaan tarkistaa tasoituslaskutuksen oikeellisuuden tase-energiaennusteen ja jakeluverkonhaltijan toimittaman virallisen lämpötilatiedon ja/tai korjauskertoimen avulla.

### 3.11 Sähkötoimituksen katkaisu

Jos asiakas jättää myyntilaskun maksamatta, myyjä huolehtii sähkönmyyntiehtojen kohdan 7.2. mukaisten huomautusten ja varoitusten lähettämisestä asiakkaalle. Jos asiakas ei reagoi lähetettyihin huomautuksiin ja varoitukseen eli laiminlyö edelleen laskun maksamisen, pyytää sähkönmyyjä verkonhaltijaa katkaisemaan asiakkaan sähkötoimituksen. Ennen katkaisupyynnön myyjän on tarkastettava, että katkaisutilanne täyttää sähkömarkkinalain ja ehtojen edellyttämät vaatimukset. Verkonhaltija ei vastaavia tarkastuksia enää tee, vaan sen tulee voida luottaa myyjän tekemään ilmoitukseen. Katkaisupyynnön tulee lähettää sähköpostitse. Mikäli pyyntö tehdään puhelimitse, tulee myyjän toimittaa vahvistus, joka voi olla sähköposti, faksi tai PRODAT-sanoma. Verkonhaltijoiden tulisi puolestaan pitää huoli siitä, että tähän tarkoitukseen ja muuhunkin kiireiseen viestintään on olemassa sähköpostilaatikko, jonka säännöllinen luenta on varmistettu. Katso ohjeen kohta 3.2.

Katkaisupyynnön on lähetettävä viikkoa ennen katkaisupäivää ja pyynnöstä tulee käydä ilmi asiakkaan nimi ja osoite, käyttöpaikkatunnus, katkaisupäivä (alkaen) ja myyjäyhtiön vastuuhenkilön yhteystiedot.

Saatuaan myyjän katkaisuilmoituksen, jakeluverkonhaltijan tulee katkaista asiakkaan sähkötoimitus. Verkonhaltijan edustajat eivät neuvottele katkaisusta asiakkaan kanssa.

Jakeluverkonhaltija katkaisee sähköt katkaisupyynnössä esitetynä päivänä. Katkaisua ei suositella tehtävän perjantaina eikä juhlapyhien aattona.

Jakeluverkonhaltija lähettää myyjälle katkaisusta hinnastonsa mukaisen laskun. Myyjä maksaa laskun verkonhaltijalle ja veloittaa vastaavan maksun omalta asiakkaaltaan.

Jos asiakas katkaisuvaroituksen saatuaan, mutta ennen katkaisua, maksaa myyjän saatavan, tulee myyjä välittömästi ilmoittaa asiasta verkonhaltijalle. Myyjä ilmoittaa saamastaan maksusta verkonhaltijalle puhelimitse ja vahvistaa soiton jälkeen katkaisun peruutuksen kirjallisesti joko faksilla tai sähköpostilla.

Jos sähkö on jo ehditty katkaista ja asiakas tämän jälkeen maksaa rästissä olleet laskut ja muut keskeytyksestä aiheutuneet kustannukset, tulee myyjän ilmoittaa verkonhaltijalle keskeytyksen aiheen poistuneen. Tämän jälkeen jakeluverkonhaltija kytkee asiakkaan sähköt uudelleen.

Myyjän suositellaan ilmoittavan kytkentäpyynnön jakeluverkonhaltijalle puhelimitse ja soiton jälkeen vahvistavan kytkennän kirjallisesti joko faksilla tai sähköpostilla. Jos pyyntö saapuu verkonhaltijalle kello 13.00 mennessä, suositellaan kytkennän tapahtuvan saman päivän aikana. Mikäli pyyntö tapahtuu kello 13.00 jäl-

keen, on kytkentä tehtävä viimeistään seuraavana arkipäivänä. Jos kytkentä on lisämaksua vastaa tehtävissä varsinaisen työajan ulkopuolella, on tästä mahdollisuudesta kerrottava myyjäyhtiölle, joka kertoo asiasta asiakkaalleen.

Jakeluverkonhaltija lähettää myyjälle kytkennästä hinnastonsa mukaisen laskun. Myyjä maksaa laskun verkonhaltijalle ja veloittaa vastaavan maksun omalta asiakkaaltaan. Myyjän on jo katkaisuhkaa lähettäessään huomattava, että katkaisu- ja jälleenkytkentähintojen on oltava asiakkaan alueen jakeluverkonhaltijan käyttämät hinnat. Jos myyjä erehdyksessä liittyy uhkaan toteutuvista katkaisu- ja jälleenkytkentähinnoista poikkeavat hinnat (toisen verkonhaltijan hinnat), on asiakkaalta veloitettava niiden hintojen mukaan, jotka ovat alemmat.

Jos sähköntoimitus keskeytetään verkonhaltijan laskun johdosta, toimii verkonhaltija VPE2010 –ehtojen luvun 8.1 mukaan.

Verkonhaltijan tulee ilmoittaa PRODAT-sanomalla katkaisusta myyjälle viimeistään viikon kuluttua siitä, kun asiakkaan sähköntoimitus on katkaistu, kun asiakkaan vuosiarvio on alle 1 GWh ja viimeistään katkaisua seuraavana työpäivänä, kun kyseessä on 1 GWh tai enemmän vuodessa käyttävä asiakas.

### 3.12 Sopimukseton tila

Jos sopimukseton tilanne syntyy, on jakeluverkonhaltijan katkaistava toimitus kyseiseen käyttöpaikkaan. Jakeluverkonhaltijan on huolehdittava siitä, että menettelytavat ovat samat riippumatta sähkönmyyjistä. Käytännössä jakeluverkonhaltijan tulee kuitenkin ennen toimituksen katkaisua vielä mahdollisuuksien mukaan olla yhteydessä asiakkaaseen ja selvittää katkaisun syy asiakkaalle.

Ilman lainsäädännön muutosta ei sopimuksettomaan tilanteeseen voida määrätä oletusmyyjää. Tämä johtuu siitä, että myyntisopimussuhteen syntyminen edellyttää sopimusta. Ilman siihen velvoittavaa lainsäädäntöä asiakasta ei voida pakottaa solmimaan asiakassuhdetta yhteenkään yhtiöön tai edes olettaa hänen haluanvan sitä. Myyntisopimuksen päätyttyä asiakkaalla ei ole sopimusta yhdenkään sähkönmyyjän kanssa. Toimialan sisäisellä suosituksella ei voida velvoittaa asiakkaita toimimaan tietyllä tavalla, vaikka oletusmyyjäperiaatteen katsottaisiin olevan asiakkaan edun mukainen.

Sopimuksettomassa tilassa olevaan kohteeseen tulee jakeluverkonhaltijan kytkeä sähkö yhtä nopeasti ja samoilla ehdoilla ja maksuilla, riippumatta siitä, minkä sähkönmyyjän kautta sähkönmyyntisopimus ja verkkosopimus tehdään. Samoin, jos on kysymys asiakkaan ensimmäisestä sopimuksesta tiettyyn kohteeseen, tulee sopimus voida saada voimaan yhtä nopeasti ja samoin ehdoin sähkönmyyjästä riippumatta.

## 4. Kuormituskäyräkohteiden mittarien luenta

### 4.1. Myyjänvaihtoajankohdan luenta

Luenta suoritetaan +/- 5 arkipäivän sisällä myyjän vaihtoajankohdasta. Tällöin virhe energioissa on niin pieni, ettei lukemien erillistä korjaamista tarvita.

Lukemat voidaan hankkia asiakkaan tai verkonhaltijan toimesta tai käyttää arviolukemia.

Luentatiedot tulee tallentaa vaihtoajankohdalle, koska uudenluentatiedon kirjaaminen käyttöpaikalle, jonka sopimus on lakannut, ei ole suotavaa.

Muuten käyttöpaikat säilyttävät entisen luenta-ajankohtansa mukaisen säännöllisen mittarinluenta-ajankohdan. Niissä käyttöpaikoissa, joita jakeluverkonhaltija ei pääse lukemaan (esim. vapaa-ajanasunnot), käytetään vaihtoajankohtaa varten arviolukemia. Arviolukemista tulevat virheet korjautuvat tasoituslaskennassa.

### 4.2. Mittarinlukumaksu

Sähkömarkkinalain 15 a §:n mukaan (444/2003) asiakkailla on vuoden aikana mahdollisuus yhteen sellaiseen myyjänvaihtoon, josta ei veloiteta erillistä maksua.

Mittarinlukumaksu ei ole sallittu, jos asiakkaan edellisestä vaihdosta on kulunut vähintään vuosi. Tarkastelua ei ole sidottu kalenterivuoteen. Näin ollen kerran vuodessa myyjää voi vaihtaa ilman mittarinlukumaksua.

### 4.3. Säännöllinen mittarinluenta

Verkonhaltijalla on oltava suunnitelma säännöllisen mittarinluennan suorittamisesta ja sen ajankohdasta. Suunnitelmasta tulee selvitä, millä alueella luenta suoritetaan ja milloin se tapahtuu.

Sähkötoimituksen selvityksestä ja mittauksesta annetun asetuksen mukaan muu kuin tuntimittauslaitteisto tulee viimeistään vuodesta 2014 lähtien lukea vähintään kolme kertaa vuodessa. Näistä vähintään yksi kerta on verkonhaltijan vastuulla tarkoittaen, että jos asiakas ei toimita kahta muuta lukemaa verkonhaltijan niitä pyydettyä, verkonhaltijalla ei ole velvollisuutta käydä erikseen lukemassa mittaria.

Jakeluverkonhaltija voi suorittaa säännöllisen mittarinluennan käyttäen hyväksi asiakkaan itseluentakortilla tai muulla tavalla ilmoittamia mittarilukemia, käyttämällä hyväksi etäluentaa tai käymässä (omin tai alihankkijan voimin) paikan päällä lukemassa mittarin.

### 4.4. Tasoituslaskenta

Tasoituslaskennalla tarkoitetaan jakeluverkonhaltijan vuosittain tekemää selvitystä, jossa jakeluverkon alueella kuormituskäyrämenettelyn mukaan sähköä toimitettavien myyjien käyttöpaikkojen arvioihin perustuvia käyttötietoja verrataan mittauksista saatuihin käyttötietoihin. Erotusten summa hyvitetään ja/tai veloitetaan jakeluverkossa toimivien sähkönmyyjien kesken.

Sähkötoimitusten selvityksestä ja mittauksesta annetun valtioneuvoston asetuksen mukaan tasoituslaskennassa käytetään markkinahintoja.

Tasoituslaskenta toteutetaan käyttöpaikka- ja tuntipohjaisesti laskettuna. Tässä menetelmässä kunkin kuormituskäyrämenettelyn piiriin kuuluvan käyttöpaikan osalta verrataan tase-energiaennusteen mukaisia kunkin tunnin taseisiin huomioituja energiamääriä asianomaisen käyttöpaikan vastaavaan mitattuun käyttöön.

Käyttöpaikkakohtainen hyvitys tai laskutus saadaan summaamalla edellä mainittujen tuntien plus – ja miinusmerkkiset tasoitukset. Eri tyyppikuormituskäyrillä ja eri mittaustavoissa olevia käyttöpaikkoja ei tässä mallissa käsitellä eri tavoin. Tässä toimintamallissa ei käytetä keskihintoja vaan järjestelmään syötetään sähköpörssissä muodostuneet jokaisen tunnin Suomen alueen spot-hinnat.

Hinnat ovat haettavissa Fingrid Oyj:n sivuilta: [www.fingrid.fi](http://www.fingrid.fi) > Sähkömarkkinat > Taseselvitysinformaatio > Elspot Suomen aluehinta

Käyttöpaikka- ja tuntipohjainen menettely on tarkemmin esitetty julkaisussa Tasoituslaskennan perusteet ja määrittelyt, joka on haettavissa osoitteesta: <http://www.energia.fi/sahkomarkkinat/sanomaliikenne/ohjeet-ja-suositukset>

#### **4.5. Moniaikamittaustietojen välittäminen**

Erillisten useampi- kuin kaksiaikaisten mittaustietojen välittämisestä suositellaan luovuttavan toiminnan selkeyttämiseksi. Tarkempia mittaustietoja tarvittaessa kehoitetaan siirtymään tuntimittaukseen.

## 5. Tuntimitatut kohteet

Tuntimitattujen kohteiden käyttöpaikka-, käyttäjä- ja sopimustiedot lähetetään Sanomaliikenteen menettelyohjeen mukaisesti.

Tuntimitattujen kohteiden luenta suoritetaan kerran vuorokaudessa.

Mittaukset on rakennettava *Tuntimittauksen periaatteita* -suosituksen mukaisesti. Suositus löytyy osoitteesta:

<http://www.energia.fi/sahkomarkkinat/sanomaliikenne/ohjeet-ja-suositukset>

Mittaustietojen välitystä koskevat periaatteet riippuvat osittain kohteen pääsulakkeen koosta. Luvussa 5.1 esitetyt asiat koskevat lähtökohtaisesti kaikkia tuntimitattuja kohteita. Luvussa 5.2 käsitellään sen sijaan enintään 3x63A pääsulakkeilla varustettujen kohteiden tuntitietojen välitystä.

### 5.1. Tuntimitattujen kohteiden luenta ja tietojen välitys

Verkonhaltijan ja mittauksen muun suorittajan on ilmoitettava alustavasti sähkön toimitusta seuraavana arkipäivänä taseselvittäjälle taseselvityksessä ja laskutuksessa tarvittavat mittaustiedot käyttöpaikka- ja mittauskohtaisesti.

Tasesähköyksikölle ilmoitetaan alustavasti sähkön toimitusta seuraavana arkipäivänä sähkömarkkinoiden osapuolten verkkoon tulevien tai verkosta lähtevien toimitusten summatiedot taseselvitystä varten.

Vastaavasti sähkön toimittajille on ilmoitettava alustavasti sähkön toimitusta seuraavana arkipäivänä tai sähkön toimittajan kanssa sopimansa ajan kuluessa sähkömarkkinoiden osapuolia koskevat, taseselvityksen yhteydessä lasketut toimitukset tasevastuun täyttämistä ja laskutusta varten.

Viimeistään vuoden 2011 alusta lopulliset ilmoitukset sähkön toimituksesta on tehtävä 14 vrk:n kuluessa toimituspäivästä.

Tuntimittaustietojen (tuntitiedot ja niiden statukset) osalta välitetään päivittäin vain uudet ja muuttuneet tuntitiedot. Eli jo lähetettyjen ja muuttumattomana pysyneiden vuorokausien tietoja ei tule lähettää uudestaan, ei siinäkään tapauksessa, että aikaisempaa ajankohtaa koskevia tietoja joudutaan lähettämään korjattuna uudelleen. Korjattavat ja puuttuvat tiedot tulee kuitenkin välittää aina kokonaisilta vuorokausilta, vaikka vain yksittäisten tuntien tiedot olisivat uusia tai muuttuneita.

Tuntilukemasarjat välitetään Suomen virallisen ajan mukaan, joten talvi-kesäajan vaihteessa vuorokauden tuntilukemasarja sisältää 23 arvoa ja vastaavasti kesä-talviajan vaihteessa 25 arvoa.

Mittaustietojen ilmoittamiseen käytetään EDIEL-sanomia, joiden käyttö on tarkemmin ohjeistettu ohjeessa *EDIEL sanomavälityksen yleiset sovellusohjeet*. Ohje on haettavissa osoitteesta:

<http://www.energia.fi/sahkomarkkinat/sanomaliikenne/ohjeet-ja-suositukset>

### 5.2. Enintään 3x63A tuntimitatut kohteet

Käytön huomioiminen käyttöpaikan myyjän taseeseen ja tuntimittaustietojen välittäminen voidaan toteuttaa joko käyttöpaikkakohtaisesti tuntipohjaisen menette-

lyn mukaisesti tai tuntitietojen myyjäkohtaisena summana. JVH voi halutessaan käyttää jälkimmäistä tapaa 31.12.2011 saakka niissä enintään 3x63A:n pääsulakkeilla varustetuissa tuntimitatuissa kohteissa, joissa ei osteta sähköä tuntipohjaisella sähkötuotteella. Käytettävästä menettelystä on informoitava käyttöpaikan myyjää.

Verkonhaltijan tulee ilmoittaa myyjille vähintään 1 kuukautta ennen se ajanhetki, jolloin tuntitietojen välitys enintään 3x63A kohteista aloitetaan sitä mukaan, kun kohteista saadaan tuntitiedot. Käyttöpaikkakohtaisen tiedon myyjä saa mittalaitteen tai mittaustavan muutosta koskevasta PRODAT-sanomasta (Z10[7]). On huomattava, että käyttöpaikkakohtaiset mittaustapamuutosta koskevat PRODAT-sanomat on aina lähetettävä ennakoilmoituksesta huolimatta.

Jos tuntitietojen välitys aloitetaan samanaikaisesti suurina massoina, suositellaan, että ennakoilmoituksen liitteenä lähetetään lista kyseisistä käyttöpaikoista.

### 5.2.1. Käyttöpaikkakohtaisten tuntimittaustietojen käsittely

Valtioneuvoston asetuksen mukaan käyttöpaikkakohtainen tuntitietojen välitys on ensisijainen menettelytapa. Menettely noudattaa luvussa 5.1 esitettyä menettelyä.

Lisäksi toimialalla on sovittu, että näistä enintään 3x63A:n kohteista välitetään myyjille käyttöpaikkakohtaisten tuntitietojen lisäksi verkon laskutuksen mukaiset mitatut käyttötiedot PRODAT-sanomalla (Z11[5]) sanomaliikenteen menettelyohjeiden mukaisesti. Käytännössä tämä tarkoittaa, että verkon laskutustapahtumasta lähetetään myyjälle laskutusväli sekä alku- ja loppulukemat ja käytöt siirtotuotteen mukaan jaoteltuina. Tarkemmin laskutuslukemien välityksestä on kerrottu *Tuntimittaussuosituksen* luvussa 7.3.

### 5.2.2. Tuntitietosummana ilmoitettujen mittaustietojen käsittely

Taseilmoituksissa tuntimitattujen kohteiden summatiedoista muodostetaan oma vain tuntimitatuille tarkoitettu profiilisumma. Erillisen profiilin tunniste on FI\_MYYJÄ\_JVH\_PROFILE\_M, ja se ilmoitetaan MSCONS-sanomalla tuotekoodilla 1080.

Vaihtoehtoisesti summatiedot voidaan erikseen sovittaessa ryhmitellä käyttäjäryhmittäin (1, 2 ja 3), jolloin profiilin tunniste on FI\_MYYJÄ\_JVH\_PROFILE\_M1, FI\_MYYJÄ\_JVH\_PROFILE\_M2 ja FI\_MYYJÄ\_JVH\_PROFILE\_M3.

Mittaustiedot (laskutus- tai välilukemat) käyttöpaikoittain välitetään kerran kuussa tyyppikäyrämenettelyn mukaisesti PRODAT Z11 –sanomilla.

## 6. Kohteet, joissa ei mittausta

Eri sähköyhtiöiden alueella on sellaisia kohteita, joissa ei ole mittausta. Näitä kohteita on esim. kaapeli-TV vahvistimien jakokaapit, puhelinkopit, jne. Laskutus on perustunut vakiotehoon ja käyttötunteihin. Kohteiden liittymisteho sähköverkkoon on hyvin pieni aina muutamasta watista n. 1 kW:iin.

Sähkömarkkinalain mukaan taseselvityksen tulee perustua sähkön mittaukseen tai mittauksen ja tyyppikuormituskäyrän yhdistelmään sekä toimituksia koskeviin ilmoituksiin siten kuin asetuksella säädetään.

Kohteiden asiakkaalla on yleensä useita samantyyppisiä käyttöpaikkoja ja myös muita mitattuja käyttöpaikkoja. Asiakkaan halutessa ostaa sähkönsä samalta sähköntoimittajalta ovat juuri ei-mitatut käyttöpaikat osoittautuneet ongelmalliseksi kohteiksi, koska niissä ei ole mittausta ja niiden kilpailuttaminen on päättynyt siihen. Asiakas on aina joutunut yksipuolisesti ostamaan sähkönsä toimitusvelvolliselta myyjältä ja saa näin sähkölaskunsa useammalta sähköntoimittajalta.

Kilpailun esteiden poistaminen kohteista, joita ei mitata

1. Kohteisiin järjestetään mittaus ja kilpailun piiriin siirtyessään kohde siirtyy kuormituskäyrämenettelyyn tyyppikäyrällä 3. samoin kuin muutkin kohteet. Tämä on suositeltavin tapa.
2. Jos mittauksen järjestäminen on teknisesti mahdotonta tai kohteen mittarointikustannukset sähkönkäyttöön nähden on kallis ratkaisu, kustannukset enemmän kuin kohteen 10 vuoden sähkönkäyttö, kohteiden kanssa voidaan menetellä seuraavasti.

Kohteissa täyttyy sähköntoimitusten selvityksestä ja mittauksesta annetun valtioneuvoston asetuksen 6. luvun 2 ja 4 §:ssä tarkoitetun tunneittain tapahtuvan energianmittauksen ja rekisteröinnin tunnusmerkit, mikäli kaikki seuraavat edellytykset ovat voimassa:

1. Liittymisteho voidaan luotettavasti määrittää
2. Käyttötunnit voidaan luotettavasti määrittää
3. Energiankulutus voidaan luotettavasti rekisteröidä niin, että taseselvitys voidaan tehdä sähkömarkkinalainsäädännön edellyttämällä tavalla

Kohta 3 voidaan toteuttaa niin, että kohteiden tehot lasketaan yhteen ja yhteen lasketusta tehosta muodostetaan tuntitehot jokaiselle käyttötunnille käyttöä vastaavalla tavalla. Summakäyrästä muodostetaan yksi tuntimitattu käyttöpaikka, jonka tunnus on esim. FI\_KOK\_HKE000\_EIMITTAUS. Nämä tiedot lähetetään samoin kuin muidenkin tuntimitattujen kohteiden tiedot *EDIEL sanomavälityksen yleisen sovellusohjeen* mukaisesti.

## 7. Valtakirjat

Valtakirjan lähettämistä JVH:lle ei vaadita, jos osapuoli on hyväksytyjen toimijoiden listalla. Osapuolitunnukset antaa kantaverkkoyhtiö Fingrid, ja ne löytyvät Fingridin ylläpitämästä dokumentista *osapuolet.pdf* sivulta: [www.fingrid.fi](http://www.fingrid.fi) > Sähkömarkkinat > Taseselvitysinformaatio.

Myyjällä tulee olla asiakkaan suullinen tai kirjallinen valtuutus, jos myyjä suorittaa nykyisten sopimusten irtisanomisen. Valtuutusta tarvitaan, jos myyjä tekee käyttäjän puolesta verkkosopimuksen tai haluaa tietoja käyttäjän nykyisistä sopimuksista.

Osapuolilla on oikeus pyytää myyjältä selvitys valtuutuksesta epäselvissä tapauksissa, esim. käyttäjä "ei muista tehneensä sopimusta myyjän kanssa".

Valtuutusta vaadittaessa tulee huomioida kilpailunrajoituslain syrjimättömyysvaatimukset.

## 8. Tietojen antaminen kolmansille osapuolille

Verkonhaltijan mittaus, mitattujen tietojen rekisteröinti ja raportointi tuottavat tietoja verkkonhaltijalle, taseselvittäjälle, myyjälle ja asiakkaalle. Jos asiakas tai myyjä haluaa jonkun ulkopuolisen, esimerkiksi alihankkijan tai konsultin, saavan oikeuden kaukoluentaan sekä vastaanottavan verkkonhaltijan (taseselvittäjän) tuottamia raportteja, tällä ulkopuolisella on oikeus saada lukea tai vastaanottaa tiedot siinä kuin asianomaisella itselläänkin. Tiedonsaantioikeutensa toiselle luovuttava asiakas tai myyjä antaa tästä tilanteen mukaan verkkonhaltijalle (taseselvittäjälle) selvän valtuutuksen.

Asiakas tai myyjä voi myös valtuuttaa ulkopuolisen lukemaan tai vastaanottamaan em. tietoja itsensä ohella. Tästä verkkonhaltija (taseselvittäjä) voi laskuttaa.

## 9. Jälkikäteiset korjaukset

Tässä luvussa käsitellään ensin sähkönmyyjän tai jakeluverkonhaltijan ja asiakkaan välillä tehtäviä korjauksia laskutukseen. Tässä tukeudutaan nykyisten sopimusehtojen määräyksiin. Toisessa alaluvussa tarkastellaan sähkönmyyjien välillä tehtäviä korjauksia sekä esitetään suositus menettelytavaksi asiassa. Viimeksi mainitusta asiasta ei ole lainsäädäntöä eikä asiasta ole soveltuvia sopimusehtoja. Alalla nähdään tärkeäksi saada myös myyjien välisiin tarkistuksiin yleisesti hyväksyttävät menettelytavat.

### 9.1. Virheellisen mittarilukeman, ilmoituksen ja laskutuksen jälkikorjaus asiakkaan kanssa

Virheellisen mittarilukeman, ilmoituksen tai laskutuksessa tapahtuneen virheen johdosta laskutusta voidaan joutua korjaamaan jälkikäteen joko asiakkaan eduksi tai vahingoksi. Näihin korjauksiin on ohjeet yleisissä sopimusehdoissa (VPE2010 kohta 7.6.).

### 9.2. Taseisiin jääneiden virheiden hyvitys sähkönmyyjien välillä

Sähkökauppojen selvittämiseen liittyvästä tiedonvaihdosta annetun TEM:n asetuksen mukaan verkonhaltijoiden on viimeistään vuoden 2011 alusta alkaen annettava lopulliset ilmoitukset mittauksista tasesähköyksikölle edelleen tasevastaaville välitettäväksi viimeistään 14 vrk:n kuluttua toimituspäivästä.

Edelleen saman asetuksen mukaan tasesähköyksikön on annettava lopullinen ilmoitus toimituksesta kuukauden kuluessa verkonhaltijan lopullisista ilmoituksista.

#### **Yleinen suositus:**

Sähkötaseiden sulkemisen jälkeen havaittavien virheiden korjaukset suoritetaan osapuolten kesken rahassa korkeintaan kolmelta vuodelta virheen vaikutusajalta laskettuna taaksepäin siitä hetkestä kun virhe ja sen pääpiirteittäinen vaikutus on tullut sekä virheestä kärsineen että siitä etua saaneen sähkömarkkinaosapuolen tietoon. Virheiden korjauksen laskennassa käytetään Suomen alueen spot-hintaa tunti tunnilla.

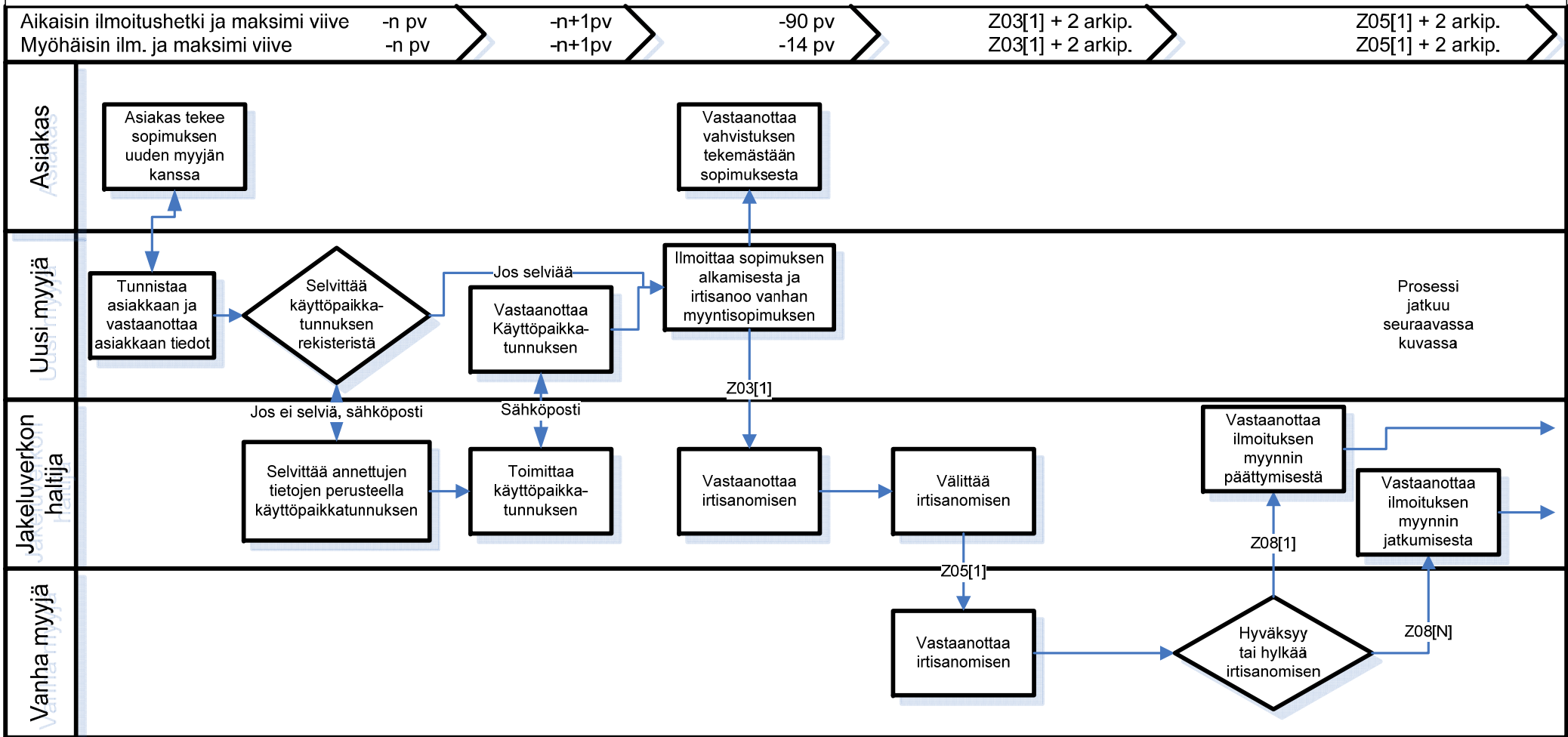
#### **Suositus erikoistilanteisiin:**

Erikoistilanteissa osapuolia kehoitetaan neuvottelemaan keskenään oikeudenmukaisesta ja kohtuullisesta hyvityksen tarkistamisesta.

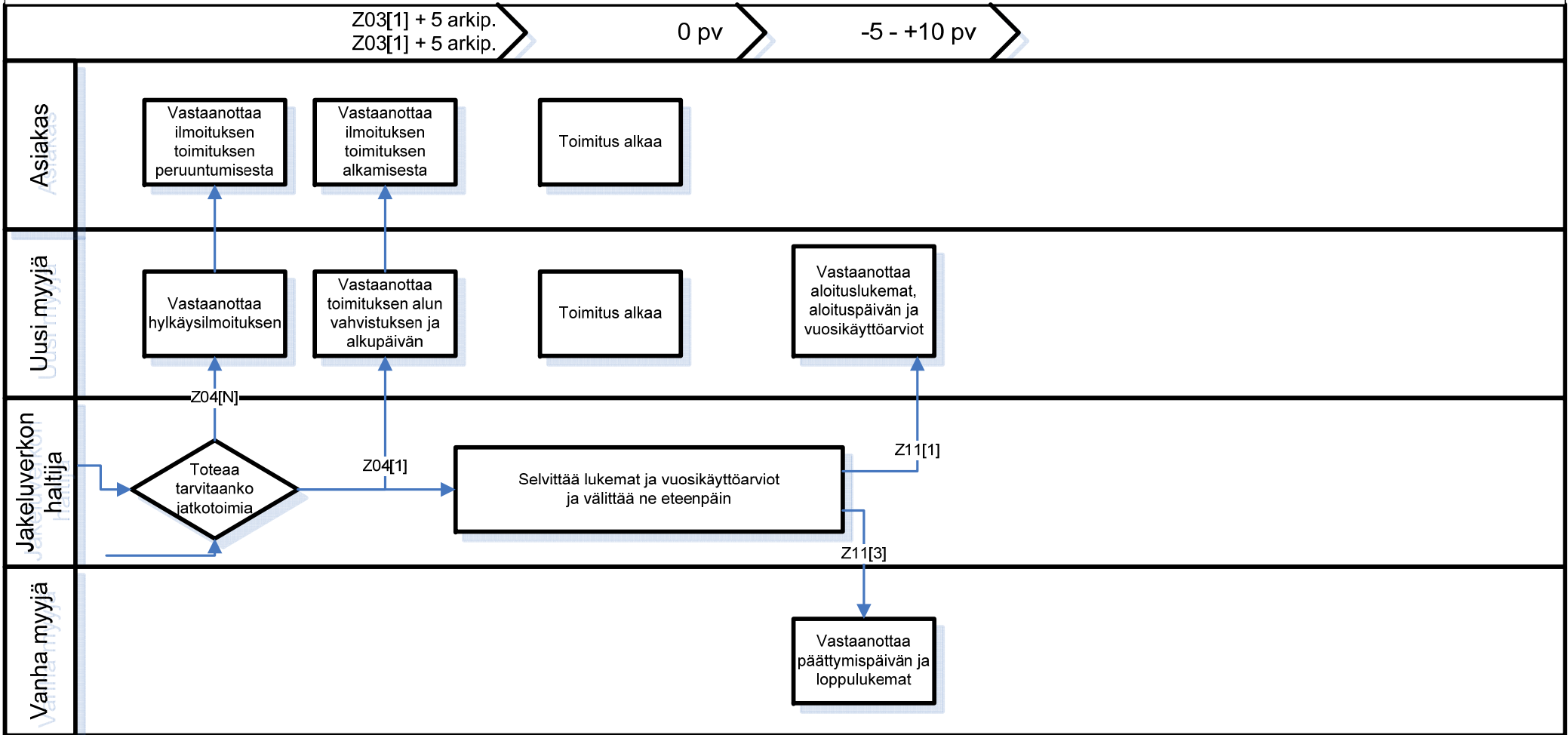
Erikoistilanteesta on kyse esimerkiksi jos virheen koskema volyyymi on suurehko suhteessa ainakin jommankumman osapuolen toiminnan laajuuteen ja samalla

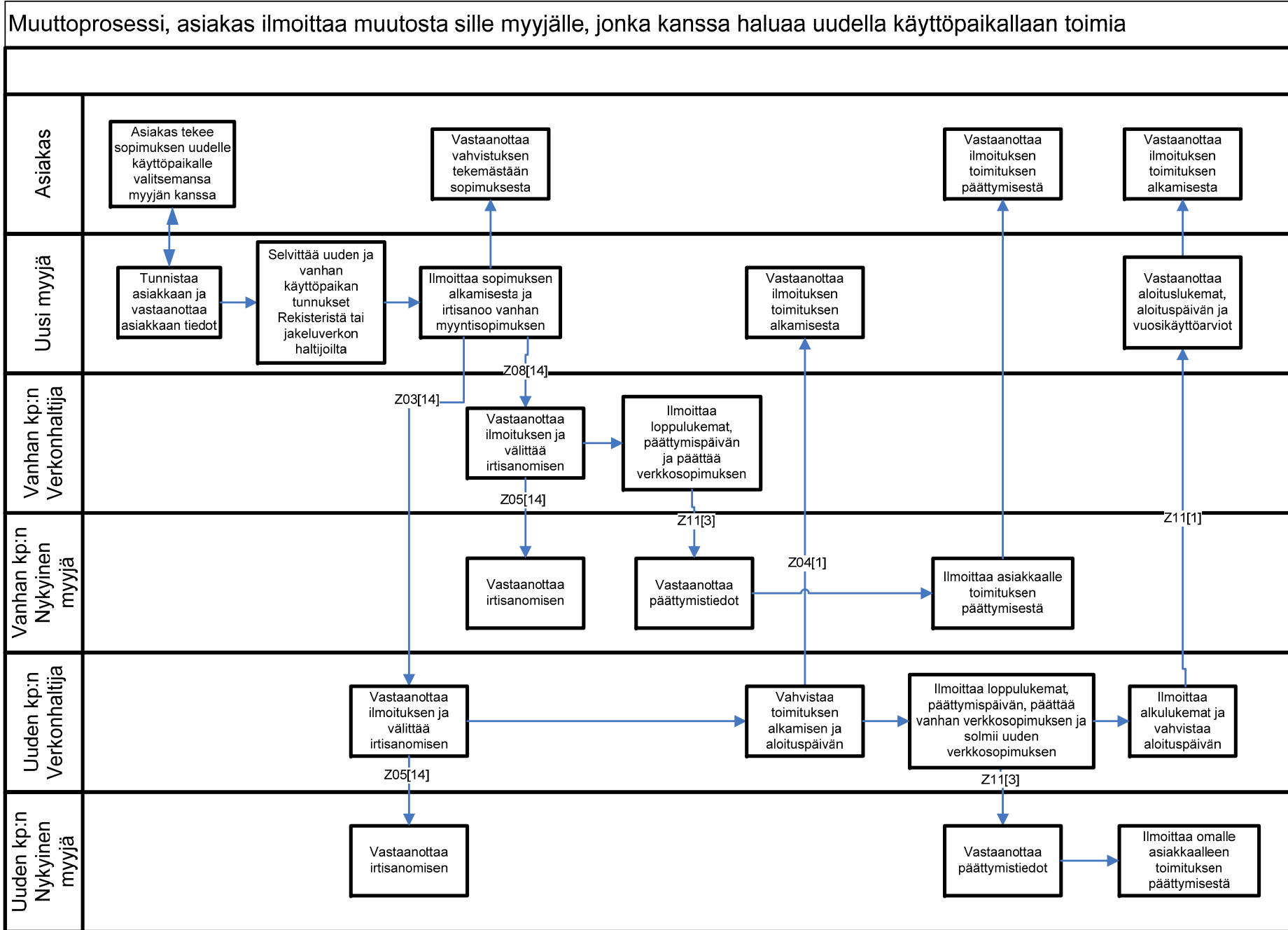
- se osapuoli, jonka vastuupiirissä (ml. alihankkijat) virhe ei ole tapahtunut, joutuisi kärsimään hyvityksen takia tappiota verrattuna tilanteeseen, jossa virhettä ei olisi ensinkään ollut; tai
- se osapuoli, jonka vastuupiirissä (ml. alihankkijat) virhe on tapahtunut, saisi hyötyä virheestä ja hyvityksestä verrattuna tilanteeseen, jossa virhettä ei olisi ensinkään ollut; tai
- hyvitys aiheutuu tapahtumasta, joka on seurausta tuottamuksesta menettelystä virheestä vastaavalla taholla tai tämän palveluntarjoajalla.

### Sähkön myyntisopimuksen tekeminen, toimitus alkaa 0 pv kohdalla

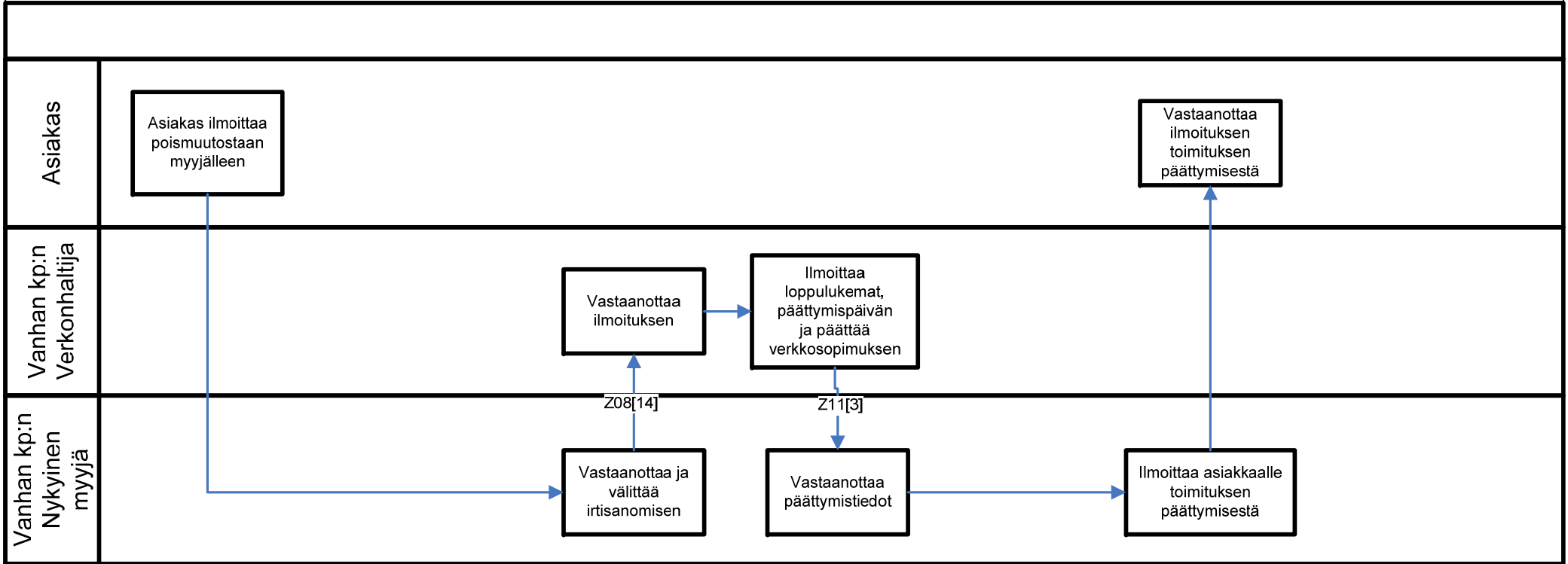


Sähkön myyntisopimuksen tekeminen, toimitus alkaa 0 pv kohdalla

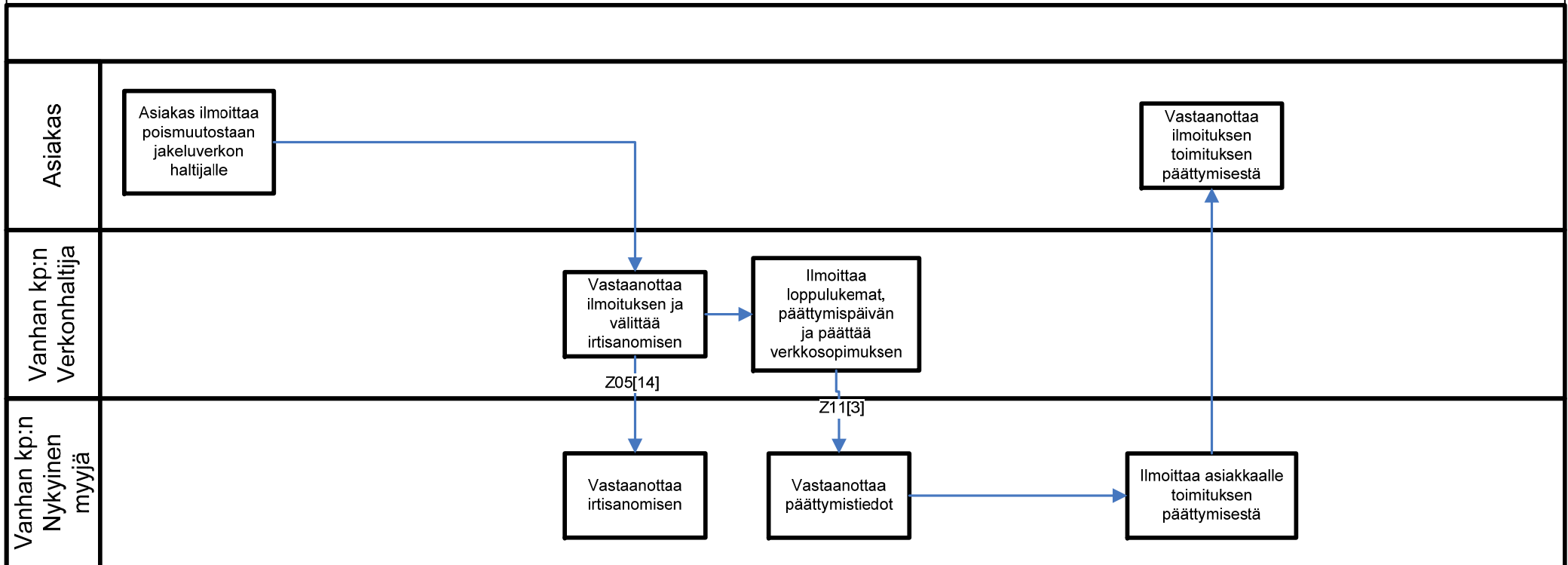


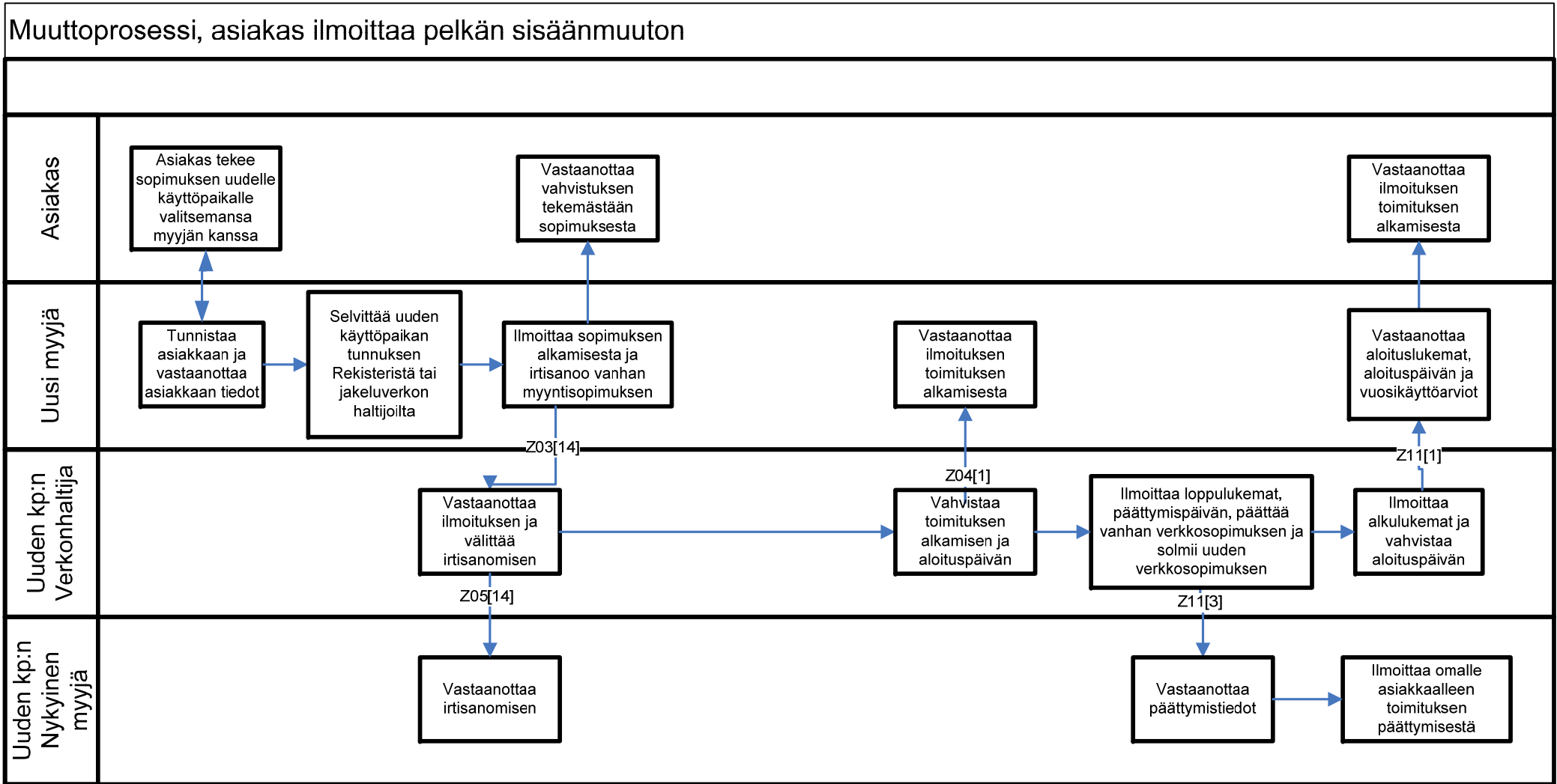


Muuttoprosessi, asiakas ilmoittaa pelkän poismuuton myyjälleen

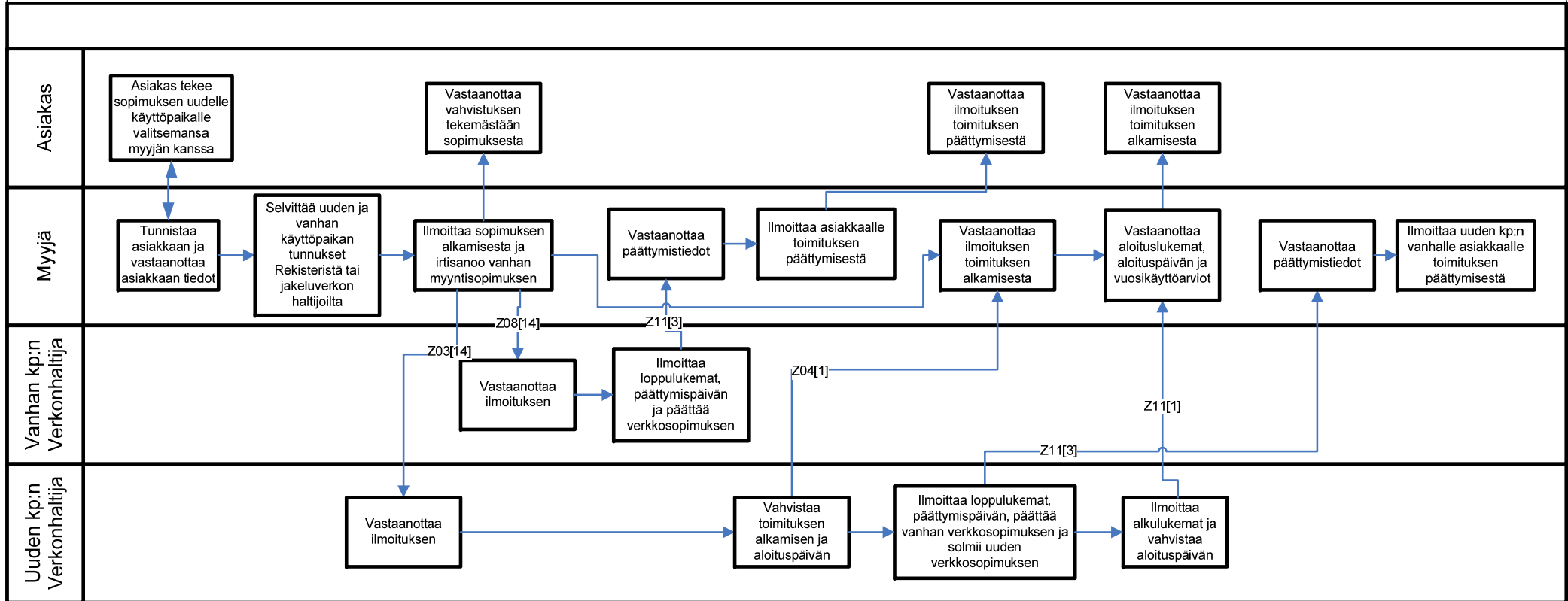


Muuttoprosessi, asiakas ilmoittaa vain poismuuton jakeluverkon haltijan kautta (ei suositeltavaa)





Muuttoprosessi, asiakkaan valitsema myyjä on sama kuin nykyinen myyjä vanhalla ja uudella käyttöpaikalla



Muuttoprosessi, asiakkaan halua säilyttää nykyisen myyjänsä siirtyessään uudelle käyttöpaikalle, jolla toinen nyk. myyjä

